

PATVIRTINTA
Kauno rajono savivaldybės tarybos
2024 m. gegužės 30 d. sprendimu Nr. TS-248
Kauno miesto savivaldybės tarybos
2024 m. birželio 11 d. sprendimu Nr. T-411

TVARIOS KAUNO MIESTO PLĖTROS 2024–2029 METŲ STRATEGIJA

I SKYRIUS TERITORIJA, KURIOJE ĮGYVENDINAMA STRATEGIJA

Tvarios Kauno miesto plėtros 2024-2029 metų strategija (toliau – Strategija) įgyvendinama miesto ir su juo besiribojančioje Kauno rajono savivaldybės gyvenamųjų vietovių teritorijoje. Priemiesčio gyvenamosios vietovės atitinka teritorijos vientisumo kriterijų: gyvenamosios vietovės ribojasi su miestu, joms būdingas didelis gyventojų ir užstatymo tankumas ir augimo tendencijos. Teritoriją sudaro šios gyvenamosios vietovės (toliau – Strategijos teritorija).

1 lentelė. Strategijos teritorijos gyventojų skaičius ir plotas

Gyvenamoji vietovė	Gyventojų skaičius, asm. ¹		Plotas – 302,12 kv. km
	2019 m.	2024 m.	
Kauno m.	286 763	304 198	158
Akademijos mstl.	3 086	3 608	4,64
Armaniškių k.	32	32	3,26
Bajorų k.	190	482	1
Biruliškių k.	143	151	3,38
Didvyrių k.	492	794	6,68
Domeikavos k.	5 536	5 894	4,8
Garliavos m.	11 023	10 429	5,21
Giraitės k.	2 355	3 525	4,92
Girionių k.	572	752	3,21
Ireniškių k.	321	602	0,87
Jonučių II k.	1 178	1 904	1,22

¹ Šaltinis – Oficialios statistikos portalas <https://osp.stat.gov.lt/statistiniu-rodikliu-analize/>, Gyventojų registro duomenys

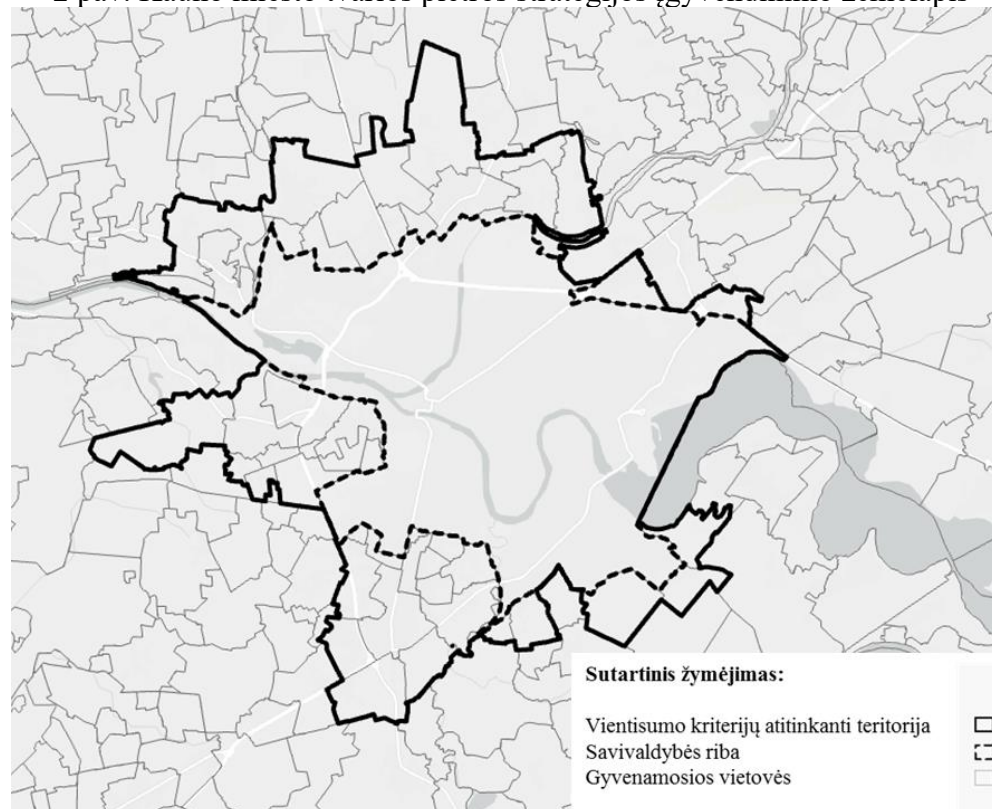
Jonučių k.	702	842	3,8
Karkazų k.	416	539	2,29
Karkiškių k.	55	63	0,33
Kazliškių k.	38	27	0,83
Kumpių k.	139	216	1,14
Martinavos k.	132	151	2,2
Mastaičių k.	1 359	1 477	2,76
Miriniškių k.	161	435	0,79
Mitkūnų k.	343	396	8,31
Narsiečių k.	539	892	0,82
Naugardiškės k.	427	401	0,3
Naujasodžio k.	394	442	0,86
Noreikiškių k.	2 338	3 073	2,78
Pagirių k.	470	646	5,25
Radikių k.	996	1 332	3,41
Raudondvario k.	4 313	4 281	3,92
Ražiškių k.	280	409	4,07
Ražių k.	82	154	9,84
Ringaudų k.	3 903	3 886	5,39
Rinkūnų k.	259	258	2,89
Rokų k.	300	309	2,66
Rokų Miško Kelmyno k.	69	56	5,21
Romainių k.	13	15	1,02
Romainių Kaimelės k.	186	338	1,16
Romaškių k.	27	37	2,34
Sakalų k.	9	5	1,44
Salių k.	137	154	0,56
Seniavos k.	646	822	0,94
Smiltynų I k.	571	862	4,44
Šakių k.	1 003	1 294	0,93
Šilelio k.	165	165	1,72
Tabariškių k.	84	95	0,95
Teleičių k.	2 226	2 383	1,25

Tirkiliškių k.	60	77	0,38
Užliedžių k.	2 190	3 157	6,99
Vaistariškių k.	22	29	0,31
Vaišvydavos k.	310	309	2,48
Vijūkų k.	1 301	2 029	2,26
Vingytės k.	93	91	1,19
Žemaitkiemio k.	272	563	4,72

Strategijos įgyvendinimo teritorija apima 302,12 kv. m ploto ir joje gyvena 365 081 gyventojas (iš jų Kauno mieste – 304 198 ir Kauno rajono savivaldybės gyvenvietėse, kurios patenka į Strategijos teritoriją, – 60 883).

Teritorija žemėlapyje (2 pav.) pažymėta vientisa juoda linija.

2 pav. Kauno miesto tvarios plėtros strategijos įgyvendinimo žemėlapis



Šaltinis – Aprašo 5 priedas

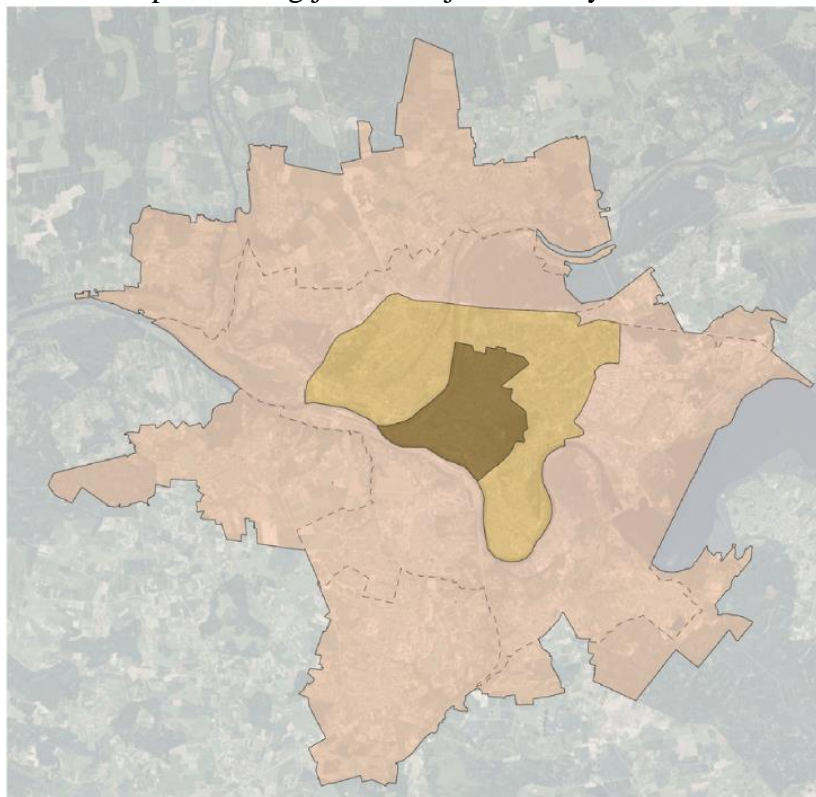
II SKYRIUS

TERITORIJOS, KURIOJE ĮGYVENDINAMA STRATEGIJA, ANALIZĖ

Sprendžiama problema – netolygiai prieinamos švietimo paslaugos ir neigiamas miesto driekos poveikis aplinkai.

Per pastaruosius penkerius metus (2019–2024 m.) Strategijos teritorijos gyventojų skaičius pradėjo augti ir padidėjo 7,8 proc. (nuo 338 721 iki 365 081 gyventojų). Augant gyventojų skaičiui, ryškėja jų pasiskirstymo netolygumai Strategijos teritorijoje – gyventojai keliasi gyventi į teritorijas ties Kauno miesto riba. Tokie gyventojų migracijos procesai formuoja tris Strategijos teritorijos dalis: Miesto branduolį, Tankiai apgyvendintą teritoriją ir Išorinę Strategijos teritoriją (3 pav.).

3 pav. Strategijos teritorijos suskaidymas



- Miesto branduolys
- Tankiai apgyvendinta strategijos teritorija
- Išorinė strategijos teritorija
- KMS riba

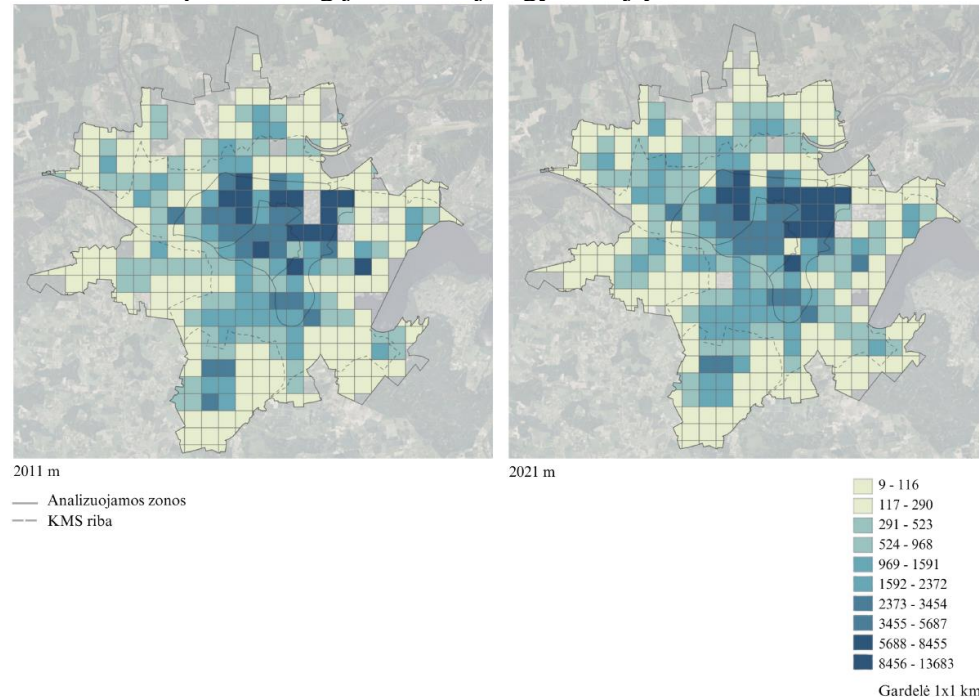
Šioms teritorijoms būdingi unikalūs, aiškiai identifikuojami požymiai:

Miesto branduolys. Tai centrinė Strategijos teritorijos dalis, kuriai būdingas aukštas gyventojų ir pastatų tankumas, vyraujantis nuo 1919 m. iki 1940 m. užstatymo laikotarpis: 1,5 tūkstančio Kauno tarpukario modernizmo architektūros pastatų (UNESCO pasaulio paveldo objektai), daugybė kultūros paveldo objektų. Didelė ekonominės veiklos koncentracija. Į šią teritoriją patenka dvi Kauno miesto savivaldybės seniūnijos: Centro ir Žaliakalnio.

Tankiai apgyvendinta teritorija. Tai tankiausiai gyvenama teritorija, kuriai būdingas aukštas gyventojų tankumas, didelis užstatymo intensyvumas sovietmečiu statytuose daugiabučių rajonuose. Į šią teritoriją patenka Kauno miesto savivaldybės seniūnijos, turinčios daugiausiai gyventojų: Dainava, Eiguliai, Gričiupis, Vilijampolė, Petrašiūnai, Šančiai ir dalis Šilainių seniūnijos (miesto dalys – Smėliai ir Milikoniai).

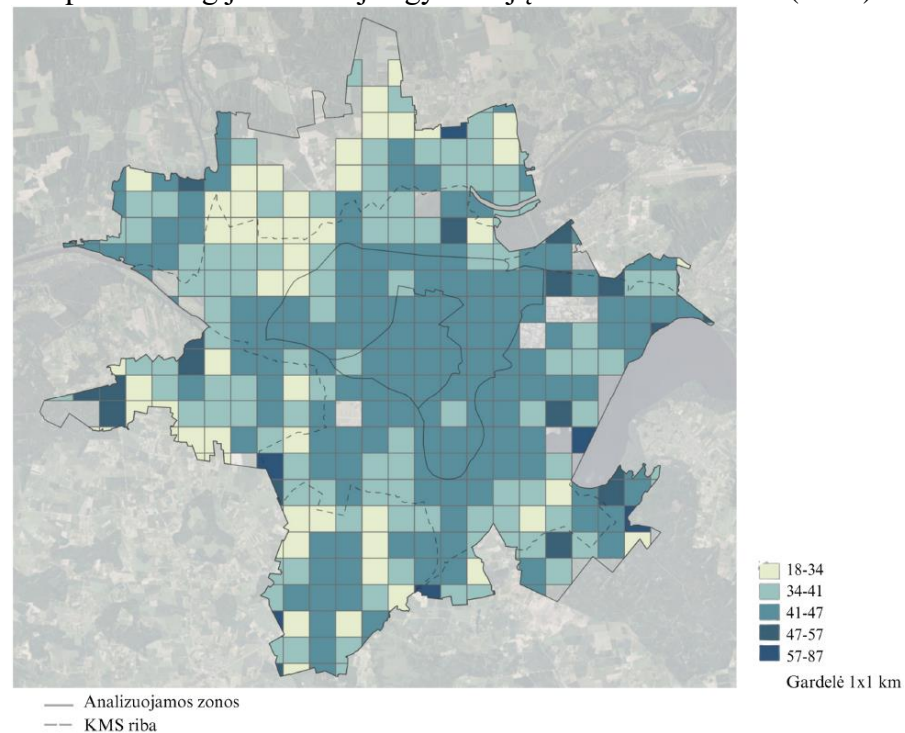
Išorinė Strategijos teritorija. Tai į šiaurę ir pietus išsidėsčiusios arčiau Kauno miesto ribos esančios Kauno miesto savivaldybės seniūnijos ir į šiaurę, vakarus ir pietus Kauno rajono savivaldybėje esančios gyvenamosios teritorijos. Teritoriją sudaro Aleksoto, Panemunės seniūnijos, dalis Šilainių seniūnijos (miesto dalys – Romainiai, Linkuva, Sargėnai), ir 1 lentelėje nurodytos Kauno rajono savivaldybėje esančios gyvenamosios vietovės. Teritorija yra mišri, vyrauja užstatymas vienbučiais, dvibučiais namais. Į ją įeina priemiestyje ir miesto pakraščiuose esančios gamybos ir pramonės teritorijos. Šioje Strategijos teritorijos dalyje vyksta intensyvi miesto driekia (žr. 4 pav.).

4 pav. Strategijos teritorijos gyventojų skaičiaus kaita



Strategijos teritorijoje 2019–2023 m. didžiausias gyventojų prieaugis buvo Išorinėje Strategijos teritorijoje: Kauno miesto savivaldybės Aleksoto (6,3 proc.), Panemunės (3,8 proc.) seniūnijose, Šilainių seniūnijai priklausančiose miesto dalyse (Romainiuose (21,5 proc.), Linkuvoje (31 proc.) ir Sargėnuose (23,8 proc.)), Kauno rajono savivaldybės Žemaitkiemio (107,0 proc.), Miriniškių (170,2 proc.), Bajorų (150,3 proc.) kaimuose. Miesto branduolio teritorijoje gyventojų skaičius keitėsi nežymiai – didžiausias gyventojų augimas stebėtas šiai Strategijos teritorijos daliai priklausančiose Kauno miesto savivaldybės Centro (9,9 proc.) ir Žaliakalnio (1,2 proc.) seniūnijose. Tuo pačiu laikotarpiu Tankiai apgyvendintoje teritorijoje gyventojų skaičius mažėjo: Kauno miesto savivaldybės Dainavos (-5,2 proc.), Eigulių (-4,5 proc.), Gričiupio (-4,1 proc.), Vilijampolės (-2,9 proc.), Petrašiūnų (-3,4 proc.) ir Šančių (-2,4 proc.) seniūnijose ir Šilainių seniūnijai priklausančioje miesto dalyje Milikoniuose (-3,4 proc.)². Toks gyventojų persiskirstymas vyksta dėl intensyvios miesto driekos, todėl Išorinėje Strategijos teritorijoje gyventojų skaičius auga (4 pav.) ir pasižymi jaunesniu amžiumi: būtent Išorinėje Strategijos teritorijoje gyventojų medianinis amžius yra mažiausias (5 pav.).

5 pav. Strategijos teritorijos gyventojų medianinis amžius (2021)



² Šaltinis – Kauno miesto ir Kauno rajono savivaldybių duomenys

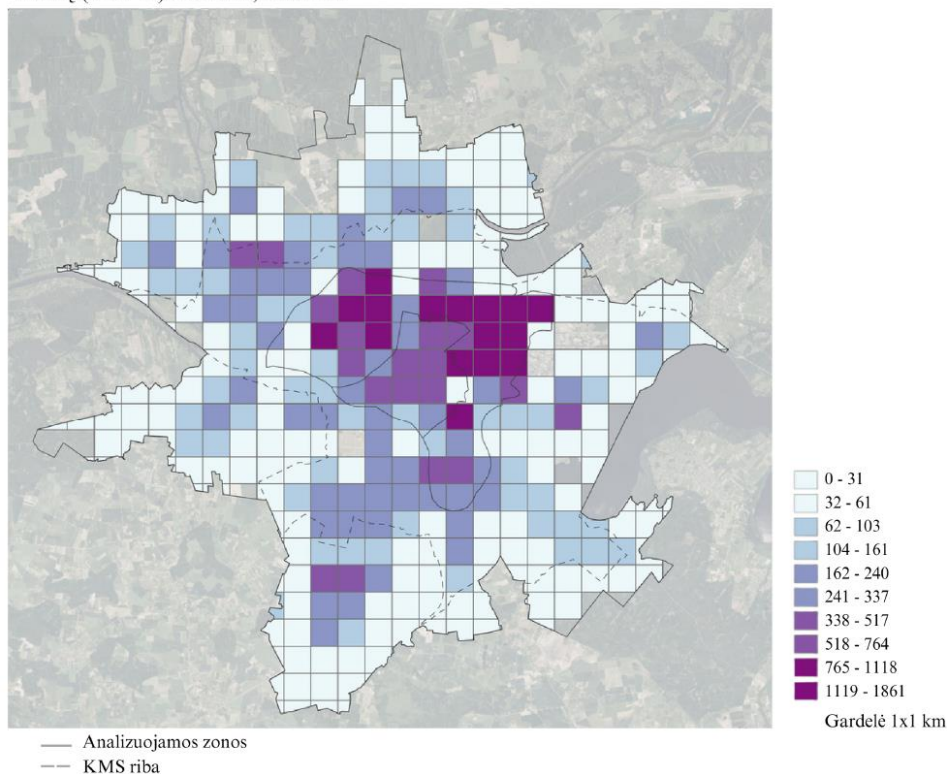
4 pav. pavaizduoti miesto driekios procesai, 5 paveiksle apibrėžtas gyventojų medianinio amžiaus pasiskirstymas³ didžiausią įtaką turi viešųjų paslaugų ir viešųjų erdvių prieinamumui:

- švietimo paslaugų paklausos ir pasiūlos disbalansas;
- žaliųjų plotų sumažėjimas ir su tuo susijusi blogėjanti aplinkos kokybė;
- susisiekimo ir judumo problemos.

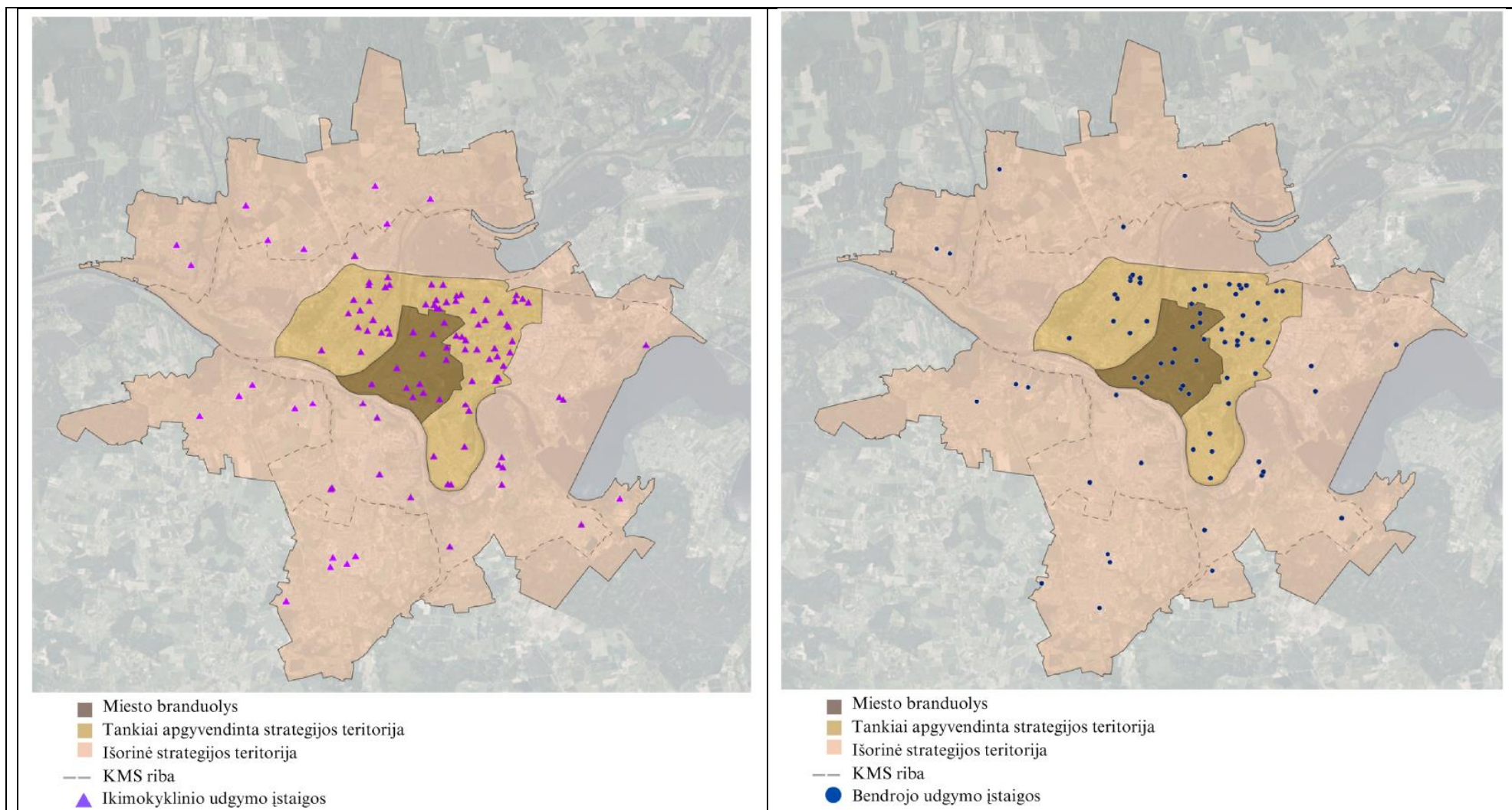
1. Išorinėje Strategijos teritorijoje, kurioje žymiai auga gyventojų skaičius, nėra pakankamai švietimo įstaigų, kurios galėtų šį augantį poreikį patenkinti.

6 pav. Strategijos teritorijos vaikų ir jaunuolių (iki 19 m.) ir švietimo bei ugdymo įstaigų koncentracija (2021)

Vaikų (0-19 m) skaičius, 2021 m.



³ Valstybės duomenų agentūros Oficialiosios statistikos portale skelbiama informacija.



6 pav. matyti, kad Išorinėje Strategijos teritorijoje tiek ikimokyklinio ugdymo, tiek bendrojo ugdymo įstaigų koncentracija yra pastebimai mažesnė nei Miesto branduolio ir Tankiai apgyvendintoje teritorijoje. Vertinant Išorinės Strategijos teritorijos gyventojų skaičiaus augimą ir mažesnę medianinį amžių, galima teigti, kad Išorinėje Strategijos teritorijoje esančių ikimokyklinio ir bendrojo ugdymo švietimo įstaigų vietų skaičius yra nepakankamas. Išorinėje Strategijos teritorijoje gyvenantys vaikai priversti keliauti į Tankiai apgyvendintoje ar Miesto branduolio teritorijose esančias ikimokyklinio ir bendrojo ugdymo įstaigas, dėl ko padidėja miesto kelių apkrova ir didėja transporto priemonių keliuose gausa, aplinkos tarša (užterštumas kietosiomis dalelėmis, triukšmas ir kt.).

Tokią švietimo ir ugdymo paslaugų prieinamumo disproporciją įrodo vaikų patekimo į pageidaujamą švietimo įstaigą ir mokinių pavėžėjimo į mokyklas analizė:

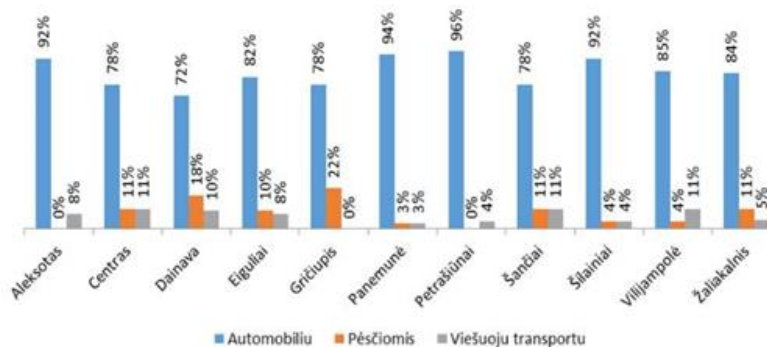
Išorinėje Strategijos teritorijoje yra tik 30 ikimokyklinio ugdymo iš 124 įstaigų ir 22 bendrojo ugdymo įstaigos iš 73. Šiose įstaigose esantis vietų skaičių nėra pakankamas ar nebus pakankamas artimiausioje ateityje, vertinant gyventojų augimo tendencijas šioje teritorijoje. Mažinant darželių vietų trūkumą ir siekiant optimizuoti keliones į švietimo įstaigas, Kauno miesto ir Kauno rajono savivaldybės sudaro sąlygas ugdymo paslaugas savo vaikams gauti abiejose savivaldybėse (2023-04-25 pasirašyta savivaldybių bendradarbiavimo ikimokyklinio ugdymo srityje sutartis Nr. MS-6, pagal kurią 2023–2024 m. m. Kauno rajono darželiuose ugdomas 231 Kauno miesto savivaldybės vaikas, o Kauno miesto savivaldybės darželiuose ugdomi 507 Kauno rajono savivaldybės vaikai). Vis dėlto, vertinant gyventojų augimo tendencijas, ikimokyklinio ir bendrojo ugdymų įstaigų paslaugos nėra prieinamos visiems vaikams. Tam, kad šios paslaugos būtų prieinamos augančiam Išorinės Strategijos teritorijos gyventojų skaičiui, trūksta infrastruktūros.

2023–2024 m. m. negalėjo būti patenkinta kiek daugiau nei 9 tūkst. vaikų prašymų mokytis konkrečioje ikimokyklinio ugdymo įstaigoje (2 177 – Išorinėje Strategijos teritorijoje, 5 662 – Tankiai apgyvendintoje teritorijoje, 1 207 – Miesto branduolio teritorijoje). Tuo pačiu laikotarpiu negalėjo būti patenkinti 9 291 vaikų prašymas mokytis konkrečioje bendrojo švietimo įstaigoje (1 130 – Išorinėje Strategijos teritorijoje, 5 431 – Tankiai apgyvendintoje teritorijoje, 2 715 – Miesto branduolio teritorijoje)⁴.

Išorinėje Strategijos teritorijoje ikimokyklinio ir bendrojo ugdymo įstaigų skaičius yra mažas, todėl žinodami ribotą vietų skaičių, vaikų tėvai prašymuose linkę nurodyti Tankiai apgyvendintoje teritorijoje esančias įstaigas. Tai reiškia, kad tėvai turi rinktis tolimesnes, iš Išorinės Strategijos teritorijos sunkiau pasiekiamas švietimo įstaigas esančias Tankiai apgyvendintoje teritorijoje ar Miesto branduolyje. Tai sąlygoja, kad Išorinėje Strategijos teritorijoje gyvenantys vaikai į švietimo įstaigas dažniau vežami automobiliu (žr. 7 pav.). T. y., renkantis toliau nuo gyvenamosios vietos esančias švietimo įstaigas, gyventojams tenka spręsti vaikų pavėžėjimo problemas, tai didina automobilių skaičių keliuose, spūsčių tikimybę.

7 pav. Vaikų palydėjimas į ugdymo įstaigas skirtingose Strategijos teritorijos dalyse (Kauno miesto darnaus judumo planas)

Pav. 74: Kaip lydimi vaikai į ugdymo įstaigas pagal Seniūnijas



⁴ Šaltinis – Kauno miesto ir Kauno rajono savivaldybių duomenys.

Vertinant švietimo paslaugų prieinamumą, būtina atkreipti dėmesį ir į neformalųjį švietimą, kurio kokybė ir įvairovė nėra pakankamos. Analizuojant neformaliojo švietimo turinį, stebimas techninės kūrybos, gamtos ir ekologijos, informacinių technologijų, technologijų, medijų krypties neformaliojo švietimo paslaugų trūkumas. Kauno regiono plėtros plane nurodyta, kad „šio švietimo turinys nesubalansuotas teminiu požiūriu – neformaliojo vaikų švietimo gamtos, informacinių technologijų, techninių programų dalis Kauno regione sudaro iki 11 proc. nuo visų siūlomų programų, o vertinant be Kauno miesto – tik 4,4 proc. (Atvira informavimo, konsultavimo ir orientavimo sistema, 2022 m.). Išsiskiria menų ir sportą bei fizinį aktyvumą skatinančios, o ne inžinerinės, technologinės veiklos – tai jau tokiam ankstyvam etape gali daryti įtaką ir vaikų ateities profesijos pasirinkimui, ir indėliui į ekonomikos augimą ilguoju laikotarpiu. Šių specialistų paklausa didžiausia apdirbamosios pramonės sektoriuje, kuriame sukuriama beveik ketvirtadalis (23,9 proc.) ne finansų įmonių apyvartos per metus⁵. Techninės kūrybos, gamtos ir ekologijos, informacinių technologijų, technologijų, medijų krypties neformaliojo švietimo paslaugų poreikį sustiprina aukštojo mokslo įvairovė bei Kauno laisvosios ekonomikos zonos (Kauno LEZ) artumas:

Daugiausia investicijų Kauno LEZ sulaukė automobilių komponentų, medienos gaminių, baldų ir medicinos prietaisų gamybos srityse. Kauno LEZ sudaro 534 hektarų teritorija. Klientų užimamas plotas viršija 187 ha, o bendra projektų investicijų vertė siekia 1,35 mlrd. Eur. 70 % šios vertės – tiesioginės užsienio investicijos⁶.

Kaunas – aukštojo mokslo miestas, kuriame veikia 4 universitetai ir 2 universitetų padaliniai bei 5 kolegijos ir 1 kolegijos padalinys. Juose 2022–2023 mokslo metais bendrai studijavo 33 264 studentai. Lyginant studentų skaičių pagal sritis, STEM⁷ programose studijavo 19 924 studentai (59 proc. visų studentų)⁸, kas žymiai viršijo neformaliojo švietimo atitinkamose pakraipose dalyvavusių mokinių dalį (tai daug daugiau nei mokinių neformalaus vaikų švietimo dalis). Tai rodo, kad STEAM krypties neformaliojo švietimo paslaugos neapima visų bendrojo ugdymo mokinių, kurie ateityje galėtų rinktis su STEAM susijusias profesijas. Stiprinant STEAM bendrojo ugdymo pakopoje, būtų kuriamas pagrindas inžinerinių krypties ateities studijoms. Dėl šios priežasties inžinerinės, technologinės pakraipos ugdymas skatina vaikams ir jaunuoliams kuo ankstesniame amžiuje pasirinkti šių pakraipų specialybes ir užtikrina gebėjimus ugdyti šių profesijų specialistus, kurių poreikis kasmet tik didėja.

Šiuo metu Kauno regione veikia tik 1 metodinis STEAM centras („Mokslo sala“). Šiame centre numatomos organizuoti įvairios su STEAM ugdymu susijusios veiklos – muziejus, edukacijos, mokslo stovyklos, renginiai ir pan. Šio centro didžiausia lankytojų dalis – vienadieniai lankytojai. Atitinkamai šio centro pajėgumai priimti mokinius į ilgalaikio ugdymo programas yra labai riboti. Vertinant STEAM centro laboratorijų didžiausius pajėgumus (pagal laboratorijų dydį ir skaičių), šiame centre galėtų būti apie 15 tūkst. apsilankymų per metus. Tai reiškia, kad per metus vieną kartą čia galėtų apsilankyti vos 21 proc. Kauno regiono mokinių (ŠVIS duomenimis, 2022–2023 m. m. Kauno apskrities bendrojo ugdymo mokyklose mokėsi 71 650 vaikų). Kitaip tariant, STEAM pakraipos ugdymo poreikiai nėra patenkinti – trūksta centro, kuris teiktų nuolatinį neformalųjį ugdymą, ilgalaikį formalųjį ugdymą papildantį STEAM ugdymą.

Papildydamas „Mokslo salos“ veiklą, Kauno miesto savivaldybėje veikia Kauno moksleivių techninės kūrybos centras, kuris per 2021–2023 m. svariai prisidėjo stiprinant ir populiarinant STEAM veiklą:

⁵ Šaltinis – Oficialios statistikos portalas <https://osp.stat.gov.lt/statistiniu-rodikliu-analize/#/> (Apyvarta (ne finansų įmonių)). 2022 m. Lietuvos apdirbamoji pramonė pagamino 37 890 837 tūkst. Eur produkcijos, tuo tarpu visų ne finansų įmonių apyvarta atitinkamais metais sudarė 158 250 753 tūkst. Eur

⁶ Šaltinis – LEZ analizė. <https://ftz.lt/lt/investuotojai/>

⁷ STEM – (santrumpa nuo angl. Science, Technology, Engineering, Mathematics): gamtos mokslų, technologijų, inžinerijos ir matematikos disciplinos, STEAM – ugdymas, integruojantis gamtos mokslus, technologijų ir inžinerijos, menų (santrumpoje A – „Arts“) ir matematikos disciplinas.

⁸ Šaltinis – Kaunas IN leidinys, 17–18 psl. <https://kaunasin.lt/wp-content/uploads/2023/02/Kauno-verslo-aplinkos-apzvalgos-leidiny.pdf>

1,79 karto padidėjo akredituotų STEAM programų skaičius (nuo 14 iki 25);

1,32 karto padaugėjo centre besimokančių mokinių skaičius (nuo 536 iki 706);

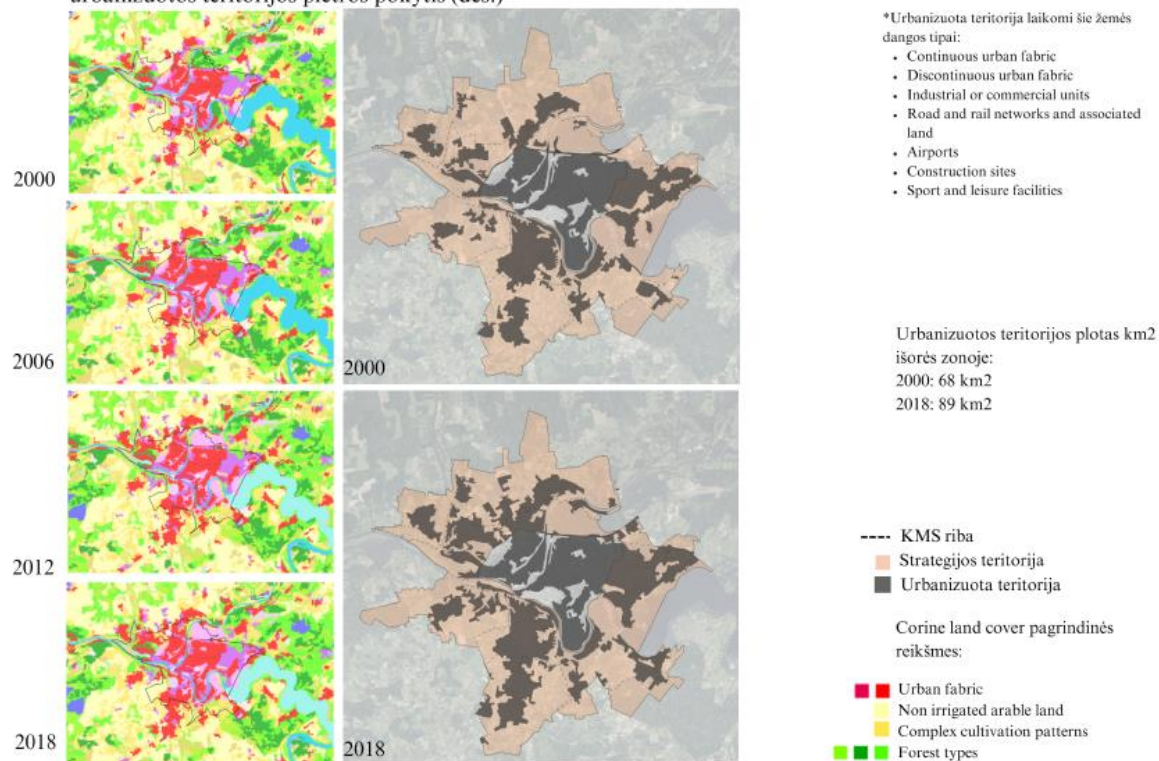
1,3–2 kartais padidėjo edukacinių veiklų apimtis (trumpalaikių programų – nuo 14 iki 28; edukacinių užsiėmimų – nuo 143 iki 196; edukaciniuose užsiėmimuose užimtų mokinių skaičius – nuo 3 028 iki 4 361).

Vertinant metodinio centro ir Kauno moksleivių techninės kūrybos centro pajėgumus, matoma, kad STEAM neformaliojo švietimo veiklos apimtis nėra pakankama. STEAM ugdymo veiklų vaikų švietime tiek esamų, tiek potencialių dalyvių skaičius yra žymiai mažesnis nei vėliau susijusias specialybes pasirenkančių studentų skaičius. Tai reiškia, kad siekiant atliepti augantį poreikį technologinės, informacinių technologijų, inžinerinės krypties specialistų poreikį, būtina didinti STEAM ugdymo paslaugų prieinamumą jau bendrajame švietime, įtraukiant mokyklinio amžiaus vaikus.

2. Gyventojų skaičiaus augimas Išorinėje Strategijos teritorijoje susijęs su būsto fondo plėtra šioje teritorijoje – čia dominuoja mažaaukštė statyba, vienbučiai ir dvibučiai individualūs namai. Toks užstatymas dažnai vykdomas žaliųjų plotų sąskaita – per 18 m. vien mažiausiai urbanizuota Išorinė Strategijos teritorija neteko 21 kv. km ploto (urbanizuotos teritorijos šioje Strategijos teritorijos dalyje padidėjo nuo 68 kv. km 2000 m. iki 89 kv. km 2018 m.) (8 pav.).

8 pav. Žemės dangos pokytis Strategijos teritorijoje

Žemės dangos pokytis 2000-2018 m. (kair.), Corine Land Cover ir urbanizuotos teritorijos plėtros pokytis (deš.)



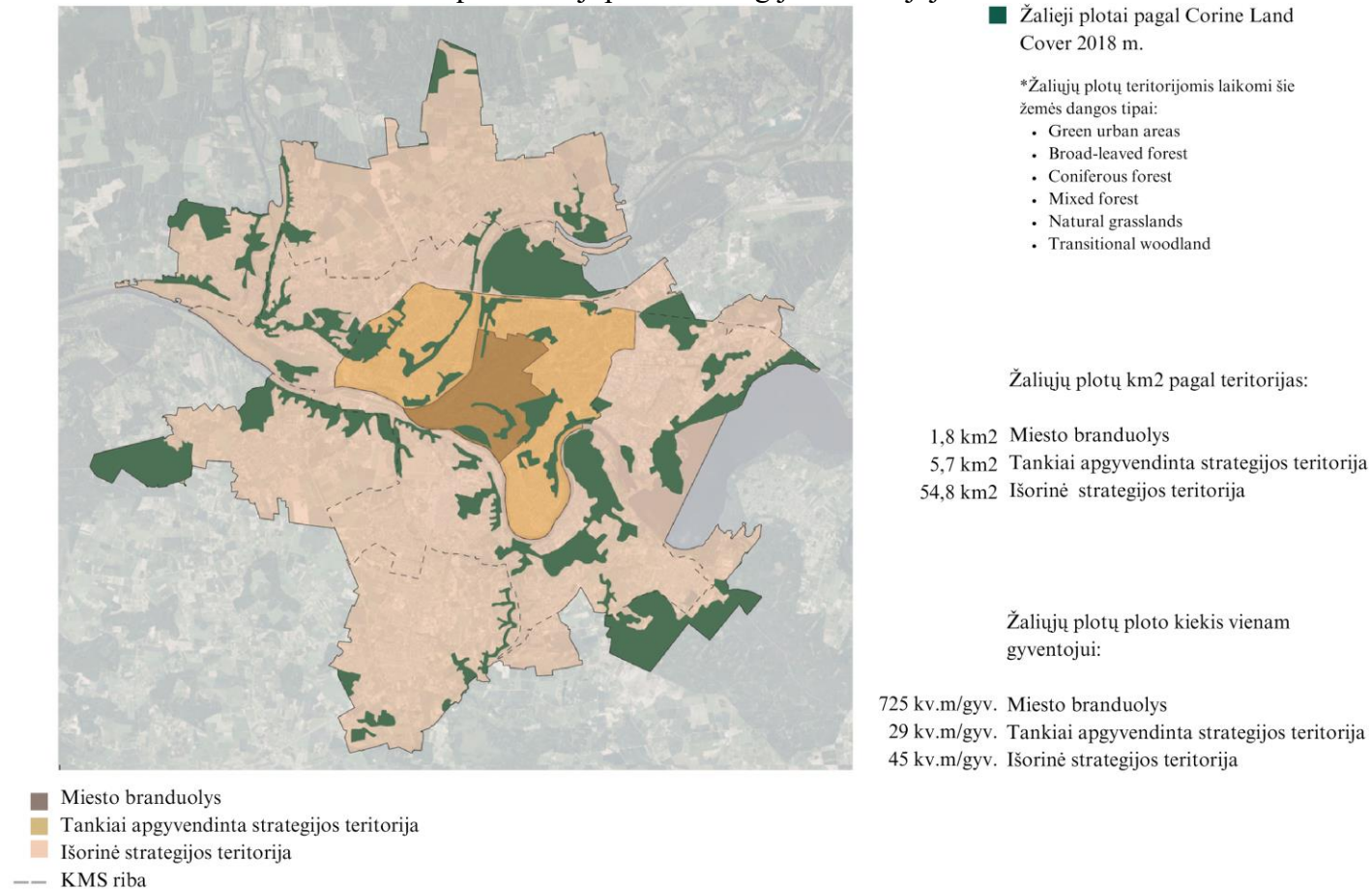
Nagrinėjant žaliuosius plotus, stebima ne tik jų mažėjimo tendencija (ypač Išorinėje Strategijos dalyje – 8 pav.), bet ir jų netolygumai Strategijos teritorijoje:

Miesto branduolyje žaliosios erdvės istoriškai suformuotos parkų, skverų pavidalu. Dėl mažėjančio gyventojų skaičiaus ir miesto centrinėje dalyje istoriškai išlaikytų didesnių žaliųjų plotų (pvz., šioje miesto dalyje yra Ažuolynas. Šis parkas yra didžiausias miesto teritorijoje esantis ažuolynas visoje Europoje, kurio plotas – 84,42 ha), šių erdvių koncentracija vienam gyventojui yra didžiausia – apie 725 kv. m vienam gyventojui;

Tankiai pagyvendintos teritorijos dėl didelio daugiabučio skaičiaus ir sovietmečio formuojamo išplanavimo pasižymi mažiausiu žaliųjų plotų tankumu – apie 29 kv. m vienam gyventojui;

Išorinė Strategijos teritorija pradėta urbanizuoti vėliausiai (palyginti su kitomis Strategijos teritorijomis), tačiau jau dabar vienam gyventojui tenkantis žaliųjų erdvių plotas yra mažesnis, nei Miesto branduolyje ir tik nežymiai didesnis už Tankiai apgyvendintos teritorijos rodiklį. Vertinant sparčiai netenkamą žaliųjų erdvių plotą ir augantį gyventojų skaičių Išorinėje Strategijos teritorijoje, rodiklio reikšmė sparčiai artėja prie Tankiai apgyvendintos teritorijos rodiklio reikšmės.

9 pav. Žalieji plotai Strategijos teritorijoje



2020 m. Lietuvos Respublikos vidaus reikalų ministerijos atlikto tyrimo metu⁹ įvertinta, kad Kauno regiono miestų driekos indeksas (normalizuotas z įverčiais rodiklis) sudarė 130,63 balų ir tai buvo antrasis pagal reikšmę dydis po Vilniaus regiono – 164,92 balų. Dėl miesto driekos prarandamos gamtinės teritorijos, išliekančioms žaliosioms zonoms antropogeninė apkrova auga:

7–9 pav. matyti, kad urbanizuotų teritorijų plėtra vykdoma žaliųjų plotų sąskaita. Tai didina antropogeninį poveikį likusiems žaliesiems plotams – tam pačiam žaliajam plotui tenka vis daugiau gyventojų, ir žalieji plotai, naudojami vis intensyviau, degraduoja ir nyksta. Tai daro neigiamą įtaką miesto atsparumui oro sąlygoms ir klimato kaitos padariniams.

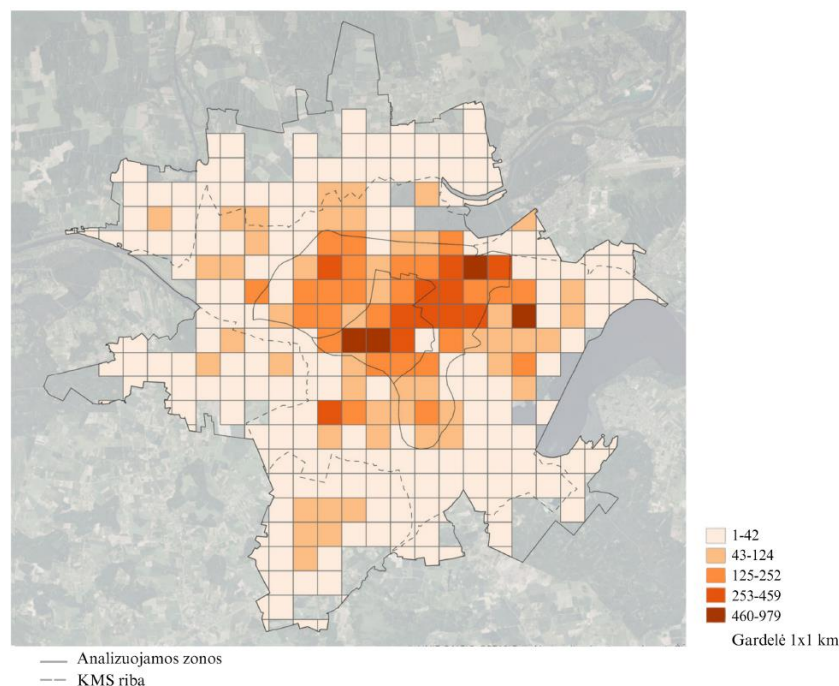
⁹ <https://www.gisbaltic.eu/content/dam/distributor-share/gisbaltic-eu/esri-lt/renginiai/lenk/leuc2020/vrm-strategija.pdf>

Urbanizuotos teritorijos absoliutinis pokytis sudarė 170,72 (taip pat antrasis pagal dydį po Vilniaus), t. y. dirbtinių dangų mieste pokytis 2012–2018 m. buvo vienas didžiausių Lietuvoje. Dėl Kauno miesto driekos buvo prarasta daugiau kaip 20 kv. km žaliųjų plotų. Tai blogina gyventojų aplinkos kokybę – mažėja poilsui ir pasivaikščiavimams skirtos erdvės, laisvalaikio teritorijos.

Dėl dirbtinės dangos gausinimo mažėja aplinkos atsparumas klimato kaitos poveikio sukeltiems reiškiniams (liūtys, karščio bangos ir pan.).

3. Gyventojų persikėlimas į Išorinę Strategijos teritoriją keičia ne tik švietimo ir ugdymo įstaigų tinklą, bet ir veikiančių ūkio subjektų koncentracijos žemėlapi.

10 pav. Veikiančių ūkio subjektų koncentracijos teritorijos (2022)



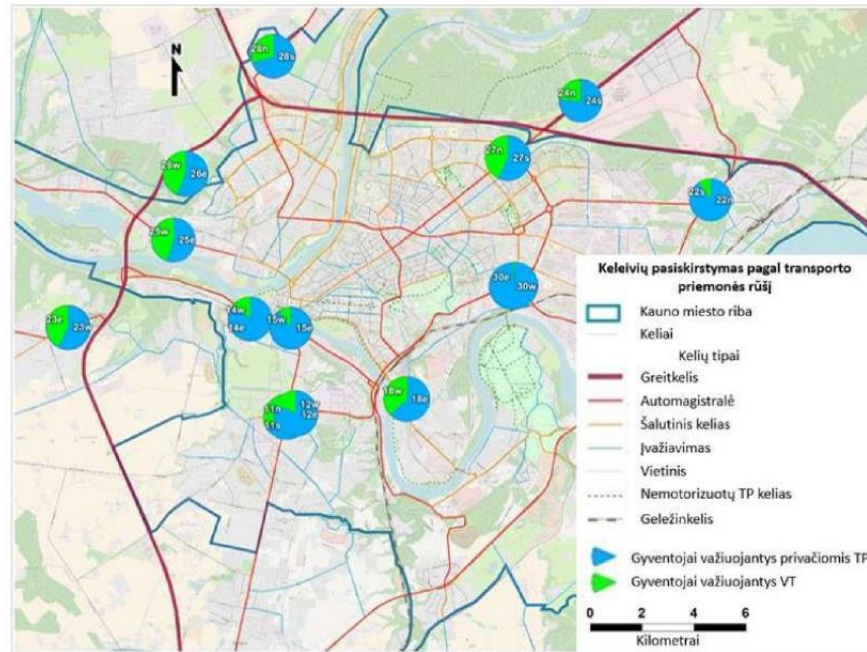
4 pav. ir 10 pav. palyginimas leidžia teigti, kad gyventojų skaičius auga Išorinėje Strategijos teritorijoje, tuo tarpu veikiančių ūkio subjektų koncentracija didžiausia išlieka Tankiai apgyvendintoje teritorijoje ir Miesto branduolyje. Todėl gyventojams iš Išorinės strategijos teritorijos tenka ilgiau keliauti į darbą ar viešųjų paslaugų vietas. Remiantis Kauno miesto darnaus judumo plano eismo apimčių skaičiavimo duomenimis, vidutiniškai net 74 proc. keleivių iš vietovių, esančių už Kauno miesto ribų ar besiribojančių su Kauno miestu, renka si asmeninį automobilį.

Keliaujant didesniais atstumais, išauga gyventojų kasdien įveikiami atstumai, kelionėse praleistas laikas, kelionės sąnaudos. Gyventojams persikeliant į Išorinę Strategijos teritoriją, didėja atstumas iki viešųjų paslaugų, kurių gyventojai linkę įveikti ne viešuoju transportu, bet nuosavais

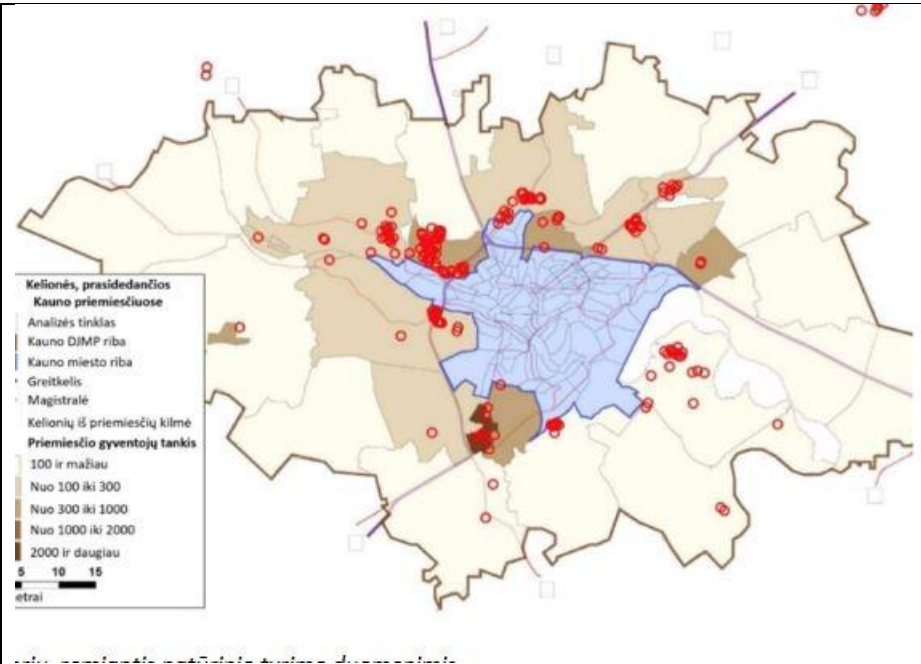
automobiliais¹⁰. Remiantis 11 pav. duomenimis, galime teigti, kad kelionės iš Išorinės Strategijos teritorijos dažniau vykdomos taršesniais individualiais lengvaisiais automobiliais ir dėl to atsiranda daugiau spūsčių ir oro taršos.

11 pav. Miesto drikos sukeliama transporto ir judėjimo srautai

Keleivių, atvykstančių iš už Kauno miesto ribų, pasiskirstymas pagal transporto priemonės rūšį (piko metu), Darnaus judumo planas



Šaltinis: Sudaryta autorių, remiantis natūrinio tyrimo duomenimis



Valstybės duomenų agentūros duomenimis, 2022 m. pabaigoje Kauno mieste buvo 125,8 km dviračių takų (nuo 2018 m. šis skaičius padidėjo apie 22 proc.). Tai vos 14,4 proc. nuo automobilių kelių ilgio, t. y. dviračių infrastruktūros neužtikrina tokio pat miesto viešųjų objektų junglumo, kaip keliaujant viešuoju transportu ar nuosavu automobiliu. Tai atsispindi gyventojų kelionių kasdieniais tikslais tyrimo rezultatai: apklausos rezultatai rodo, kad dažniausiai žmonės renkasi motorines transporto priemones, skaičiai siekia net 51,3 procento. 30,2 proc. žmonių nurodė, kad dažniausiai naudojami viešojo transporto paslaugomis, o per pus mažiau (15,2 proc.) pasirinkimų pelnė keliavimas pėsčiomis. Ir tik 3,3 proc. siekiantys rodikliai yra dviračio arba paspirtuko alternatyvos pasirinkimas.

¹⁰ Individualių lengvųjų automobilių skaičius, tenkantis 1000 gyventojų, 2022 m. Kauno m. sav. sudarė 449, Kauno r. sav. – 565 (Lietuvoje – 507) ir nuo 2018 m. padidėjo: Kauno m. sav. 6,4 proc., Kauno r. sav. 16,3 proc. (Lietuvoje – 15,5 proc.)

Palyginimui – Lietuvos gyventojų modalinis kelionių pasiskirstymas (proc.):

Geografinė teritorija	Tyrimas	Pėsčiomis	Dviračiu	Viešuoju transportu	Automobiliu
Lietuva	Evaluation Report: SUMP Self-Assessment Tests, 2023 m. https://sumin.lrv.lt/media/viesa/saugykla/2023/12/FKWy_jz7uhs.pdf	21	11	12	56
Vilnius	Vilniaus darnaus judumo planas, 2017 m. https://am.lrv.lt/uploads/am/documents/files/Aplinkos%20oras/09%20M_%20Berulis%202018-11-16%20Vilniaus%20DJMP%20-%20Oro%20tarsa%20AM(1).pdf	24,5	1,5	24,1	49,0
	„Darnu Group“ inicijuotas tyrimas „Gyvenimo kokybė“, 2023 m. https://darnugroup.lt/lt/naujiena/vilniaus-susisiekimo-ateitis-daugiau-alternatyvu-ir-maziau-spusciu/	25	1,5	24	49
Kaunas	Kauno miesto darnaus judumo planas, 2018 m. https://www.kaunas.lt/wp-content/uploads/sites/13/2017/11/Teminiu-daliu-analize.pdf	10	4	29	57
Klaipėda	Evaluation Report: SUMP Self-Assessment Tests, 2023 m. https://sumin.lrv.lt/media/viesa/saugykla/2023/12/FKWy_jz7uhs.pdf	28	6	27	39
Šiauliai	Evaluation Report: SUMP Self-Assessment Tests, 2023 m. https://sumin.lrv.lt/media/viesa/saugykla/2023/12/FKWy_jz7uhs.pdf	27	1	30	42
Panevėžys	Evaluation Report: SUMP Self-Assessment Tests, 2023 m. https://sumin.lrv.lt/media/viesa/saugykla/2023/12/FKWy_jz7uhs.pdf	16	9	16	59

Toks mažas dviračių naudojimas susisiekimui kyla dėl nepakankamo dviračių takų junglumo – Strategijos teritorija pasižymi gana tankiu dviračių takų tinklu Miesto branduolyje ir Tankiai apgyvendintoje teritorijoje, prie pagrindinių magistralinių kelių (Savanorių pr., Jonavos g. Veiverių g., Raudondvario pl.), tačiau šie takai faktiškai užžiedinti šiose Strategijos teritorijose, trūksta jų sujungimų, kurie leistų be kliūčių judėti visos Strategijos teritorijoje. Kitaip tariant, Strategijos teritorija pasižymi didele dviračių takų koncentracija, tačiau takai vystyti kaip atskiri kvartaliniai principu įrengiami objektai, kurie tarpusavyje nėra sujungti. Miesto branduolys nuo Išorinės Strategijos teritorijos Pietinėje pusėje apribotas Nemuno upe, ir šiuo metu nėra nė vienos didesnio pralaidumo jungties per upę, kuri leistų saugiai ir patogiai sujungti skirtingose upės pusėse esančius dviračių takus.

Poreikiai ir potencialas

Strategijos teritorijoje identifikuoti **poreikiai**:

Subalansuoti švietimo paslaugų tinklą

Gyventojų ir švietimo įstaigų analizė leidžia teigti, kad Strategijos teritorijoje ne visiems vaikams yra sudarytos sąlygos mokytis artimiausioje švietimo įstaigoje (žr. problemos aprašymo 1 d.). Didėjantis vaikų skaičius Išorinėje Strategijos teritorijoje ir vaikų tankumo neatitinkantis įstaigų tankumas rodo, kad būtina didinti vietų skaičių ikimokyklinio ugdymo įstaigose ir bendrojo ugdymo įstaigose.

Padidinti neformaliojo vaikų švietimo STEAM programų pasiūlą

STEAM švietimo infrastruktūrą sudaro metodinis STEAM centras, Kauno moksleivių technikos ir kūrybos centras, bendrojo švietimo mokyklų STEAM laboratorijos. Informacija apie metodinį STEAM centrą ir Kauno moksleivių technikos ir kūrybos centro pajėgumus priimti vaikus analizuojama Strategijos Problemos aprašymo dalyje (žr. problemos aprašymo 1 d.). Didėjantis poreikis STEAM krypties studijoms rodo, kad būtina didinti vietų skaičių STEAM neformaliojo ugdymo srityje, kad būtų patenkintas šių krypties ugdymosi poreikis ir užtikrintos sąlygos ugdyti atitinkamų profesijų specialistus.

Išsaugoti ir tvariai naudoti žaliąją infrastruktūrą

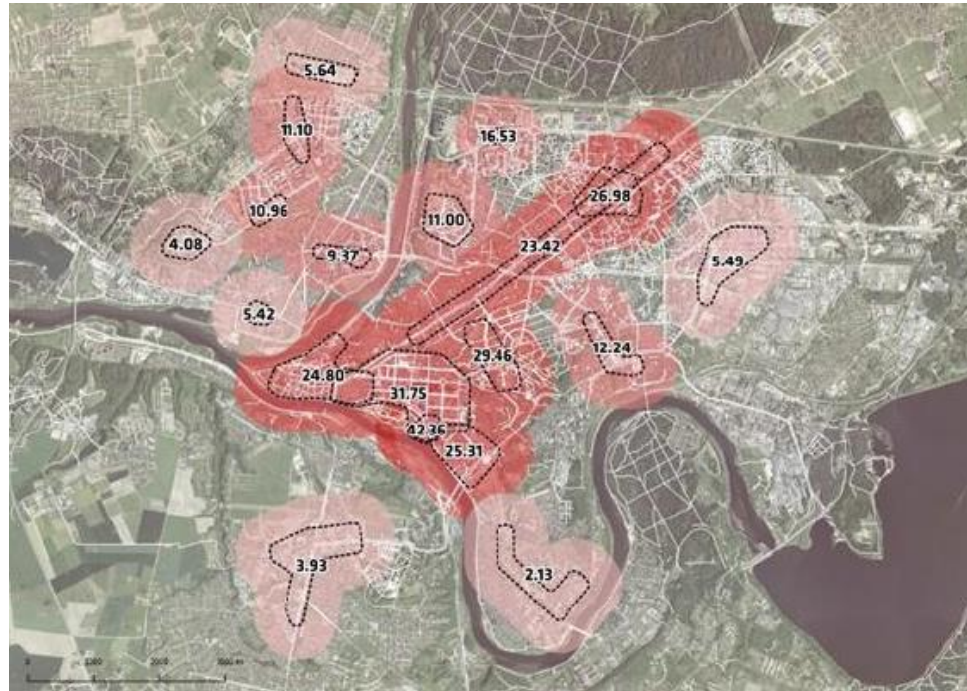
Gyventojams keliantis gyventi į Išorinę Strategijos teritoriją, čia sparčiausiai vyksta užstatymas ir labiausiai netenkama žaliųjų erdvių, o Tankiai apgyvendinta teritorija pasižymi labai žemu želdinių kiekiu 1 gyventojui, todėl želdynai intensyviai naudojami. Kaip nurodyta Problemos aprašymo dalyje (žr. problemos aprašymo 2 d.), Tankiai apgyvendintoje ir Išorinėje Strategijos teritorijose būtina užtikrinti kompensacines priemones, padėsiančias sumažinti aplinkos poveikį žaliosioms erdvėms:

istoriškai suformuotoms, intensyviai naudojamoms žaliosioms erdvėms, ypač Tankiai apgyvendintoje teritorijoje – užtikrinti tinkamą lankymą, kad teritorija būtų saugi, patraukli, o gamtinė miestų aplinka patirtų mažesnę neigiamą žmogaus poveikį.

Išorinėje Strategijos teritorijoje, kur dominuoja mažos privačios žaliosios erdvės ir nedideli skverų, pasivaikščiavimams skirtų alėjų plotai, – suformuoti žaliųjų plotų erdves, suformuoti žaliųjų plotų tinklą ir pritaikyti šias erdves lankymui (suformuoti takų sistemą, apželdinti ir pan.).

Suformuoti trūkstamas dviračių takų jungtis

Strategijos teritorijoje vystomas tankus dviračių takų tinklas (žr. 12 pav.), tačiau tik Tankiai apgyvendintoje teritorijoje ir Miesto branduolyje jie sujungti tarpusavyje į bendrą tinklą. Išorinėje Strategijos teritorijoje takai vystomi kvartaliniu principu ir norint juos sujungti į bendrą dviračių tinklą, reikia įrengti atkarpas, kurių bendras ilgis – 3,5 km Išorinės Strategijos teritorijos Šiaurinėje dalyje, ir atkarpa, kurios ilgis – 1,4 km Pietinėje dalyje. Išorinės Strategijos teritorijos Pietinėje dalyje ir Miesto branduolio teritorijoje yra išvystyti atskiri dviračių takų tinklai, kurie nėra tarpusavyje sujungti. Todėl siekiant efektyviau išnaudoti esamą infrastruktūrą reikia pastatyti tiltą per Nemuną ir sujungti minėtas teritorijas.

12 pav. Pėsčiųjų / dviračių takų tankis km² (Darnaus judumo planas)

Poreikiams realizuoti naudojamas **potencialas**:

1. Augantis gyventojų skaičius Strategijos teritorijoje:

Valstybės duomenų agentūros duomenimis, 2024 m. pradžioje Kauno miesto savivaldybėje gyveno 304 198 gyventojų, Gyventojų registro duomenimis, Kauno rajono savivaldybės esančiose gyvenvietėse, patenkančiose į Strategijos teritoriją, – 60 883. Palyginimui, šioje teritorijoje 2019 m. gyveno atitinkamai 286 763 ir 51 958 gyventojai. Strategijos teritorijoje gyventojų skaičius padidėjo 7,8 proc. (Lietuvoje šis augimas sudarė 2,6 proc.).

Valstybės duomenų agentūros duomenimis, Kauno miesto savivaldybėje vaikų iki 15 m. skaičius per paskutinius 5 metus padidėjo 9 proc., Kauno rajono savivaldybėje – 6 proc.

Oficialios statistikos portalo duomenimis, 2019–2024 m. Strategijos teritorijoje bendrojo ugdymo mokyklų mokinių skaičius augo sparčiausiai Kauno regione (7,5 proc.) ir viršijo Lietuvos rodiklio reikšmės augimą (6,5 proc.): Kauno rajono savivaldybėje – 14,7 proc., Kauno miesto savivaldybėje – 11,9 proc.

2. Augantis Strategijos teritorijos ekonominis potencialas:

Vienam gyventojui tenkantis bendrasis vidaus produktas (BVP) Kauno regione nuosekliai augo ir 2010–2019 m. padidėjo net 103 proc. – t. y. 10 proc. daugiau nei bendras ekonomikos augimo tempas Lietuvos mastu. Pagal šį rodiklį Kauno apskritis yra sparčiausiai augęs Lietuvos regionais analizuojamu laikotarpiu: Valstybės duomenų agentūros duomenimis, kasmet buvo fiksuojamas 8,2 proc. metinis BVP vienam gyventojui augimas.

Remiantis Valstybinės duomenų agentūros duomenimis, materialinės investicijos, tenkančios vienam gyventojui, Kauno miesto savivaldybėje 2018–2023 m. išaugo 33,7 proc., o visu analizuojamu laikotarpiu mažiausiai 3 proc. viršijo Lietuvos vidurkį.

3. Palankios prielaidos darniam judumui:

Kauno miesto ir Kauno rajono savivaldybėse diegiama vieningo bilieto sistema, koordinuojami miesto ir priemiesčio viešojo transporto srantai (maršrutai ir jų planavimas).

Miesto urbanistinė struktūra yra palanki judėti dviračiu: pagrindinės gyvenamosios teritorijos yra nutolusios apie 5 km nuo miesto centro, jose gyvena apie 80 proc. visų miestiečių, o vidutinė kelionės trukmė yra iki 30 minučių dviračiu arba viešuoju transportu. Didesnė dalis teritorijos turi kvartalų dviračių takų tinklus (žr. 12 pav.), kurie gali būti sujungti tarpusavyje santykinai nedideliu jungčių skaičiumi.

Galimybės ir grėsmės

Galimybės:

1. Vertinant, kad Kaunas yra esminis Lietuvos multimodalinis susisiekimo mazgas, **gerėjanti pramonės ir gamybos situacija** Lietuvoje suteikia galimybę tuo pasinaudoti:

Valstybinės duomenų agentūros duomenimis, krovinių vežimas kelių transportu Lietuvoje nuo 2018 m. išaugo 35 proc. (nuo 89104,8 tūkst. tonų 2018 m. iki 120396,2 tonų 2023 m.);

Pramonės produkcijos gamybos apimtys atitinkamu laikotarpiu padėjo beveik 46 proc. (nuo 24 033 906 tūkst. Eur 2018 m. iki 35 032 179 tūkst. Eur 2023 m.).

Ekonominis augimas didina Strategijos teritorijos patrauklumą regiono ir kitų Lietuvos savivaldybių gyventojams, todėl tikėtinas ir tolesnis gyventojų skaičiaus prieaugis. Svarbu prisitaikyti prie šio augimo, aprūpinant intensyvaus augimo arealus tinkama viešąja infrastruktūra – pirmiausia švietimo, susisiekimo.

2. Nutraukiami ryšiai su Rusija ir mažėjantis pasitikėjimas Kinija, kaip ekonominiu partneriu, skatina Europos valstybes pervertinti savo gamybinės pramonės apimtis ir pajėgumus. To pasekmė – **reindustrializacijos procesai**, t. y. apdirbamosios pramonės grąžinimas į Europos teritoriją, pramonės atsparumo didinimas (priklausomybės nuo energetinių išteklių, žaliavų mažinimas, logistikos kelių trumpinimas). Tokie veiksmai Strategijos teritorijai leidžia sustiprinti ekonominį potencialą, panaudojant aukštojo mokslo išteklius (ir tendencijas):

Kaune veikia 7 universitetai ir jų padaliniai, 6 kolegijos ir 9 profesinės mokyklos. Iš jų Kauno technologijos universitetas – technologinių mokslų lyderis. Čia parengiama daugiausiai inžinierių Baltijos šalyse.

Kaunas – inžinerijos ir technologijų lyderis Lietuvoje: čia mokosi apie 8 tūkst. šios srities studentų (be informacinių technologijų (IT) studentų) ir apie 4,7 tūkst. IT studentų.

Kaunas IN duomenimis (<https://kaunasin.lt/kauno-talantai/>), Kaune ~6,65% kasmet daugėja studentų iš užsienio.

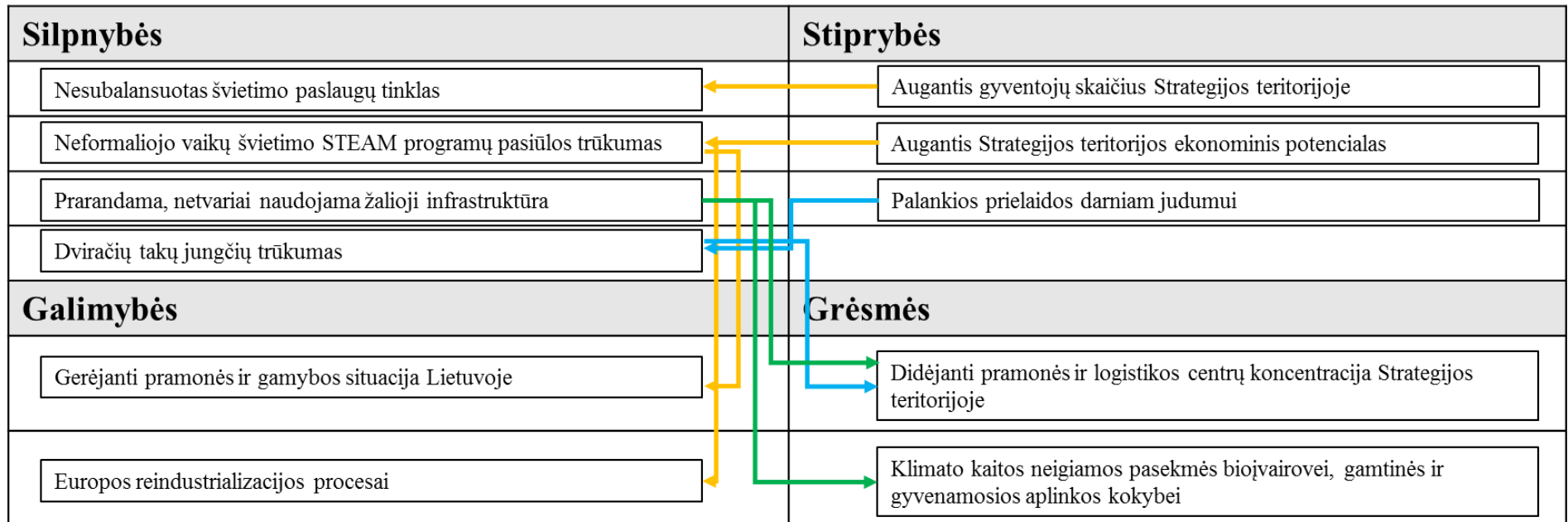
Grėsmės:

1. Augantis ekonomikai, Strategijos teritorijoje gali **didėti pramonės ir logistikos centrų koncentracija**, kas mažins žaliųjų erdvių apimtį ir didins taršą. Vertinant gerėjančią pramonės ir logistikos situaciją, ilgalaikėje perspektyvoje kartu gali padidėti ir neigiamas poveikis Strategijos teritorijai – padidės transporto srutai (ir su tuo susijusi tarša, spūstys).

2. **Klimato kaita** turės **neigiamų pasekmių bioįvairovei, gamtinės ir gyvenamosios aplinkos kokybei**. Klimato kaitos padariniai – didesnė metų laikų temperatūros amplitudė, sausros ir liūčių reiškiniai gausėjimas ir stichiniai meteorologiniai reiškiniai. Besikeičiantis klimatas turės itin didelę įtaką urbanistinių struktūrų atsparumui – sumenkėja žalieji plotai, žalioji infrastruktūra greičiau nyksta, atitinkamai keičiasi maisto ir (ar) vandens nebegalinti susirasti smulkioji miesto gyvūnija. Intensyviai urbanizuotos miesto vietos tampa nepatrauklios gyventi ir prisideda prie gyventojų sveikatos problemų. Tuo tarpu išsaugant žaliąsias erdves, jas gausinant, didinamas miesto atsparumas stichiniams meteorologiniams reiškiniams – mažinamos karščio bangos, absorbuojama perteklinė drėgmė liūčių metu.

Teritorijos stiprybių, silpnybių, galimybių ir grėsmių (toliau – SSG) analizė

Problema – netolygiai prieinamos švietimo paslaugos ir neigiamas miesto driekos poveikis aplinkai



Augantis gyventojų skaičius ir ekonominis potencialas – stiprybės, kurioms išlaikyti ir panaudoti būtina geriau subalansuoti švietimo paslaugų tinklą atsižvelgiant į tai, kad trūksta vietų mokyklose ir darželiuose, švietimo įstaigos netolygiai išdėstytos. Kartu padidinus neformaliojo vaikų švietimo STEAM programų pasiūlą, tikėtina, kad augs atitinkamų sričių profesinio ir aukštojo mokslo programas pasirenkančių studentų skaičius ir jų pasirėngimas

studijuoti, o tai sudarys geresnes galimybes pasinaudoti Europos mastu prasidedančiu reindustrializacijos procesu ir gerėjančia pramonės ir gamybos situacija Lietuvoje.

Gyventojų skaičiaus augimo (ypač, kai jie kuriasi naujai užstatomose teritorijose) pasekmė – prarandama ir (ar) netvariai naudojama žaliąji infrastruktūra. Nepašalinus šios silpnybės, ateityje gali būti nekompensuotas ir didėjančios pramonės ir logistikos centrų koncentracijos poveikis aplinkai, ir susidurta su klimato kaitos pasekmėmis Strategijos teritorijos gamtai (gamtinei aplinkai, bioįvairovei) ir gyvenamajai aplinkai.

Palankios prielaidos darniam judumui (santykinai tankus dviračių takų tinklas ir efektyvus viešasis transportas) Strategijos teritorijoje, įrengus trūkstamas dviračių takų jungtis, gali sumažinti didėjančios pramonės ir logistikos centrų koncentracijos pasekmes (spūstis, transporto sukeliama tarša).

III SKYRIUS TIKSLAI IR UŽDAVINIAI, JŲ VERTINIMO RODIKLIAI

Tikslas (-ai)	Tikslo poveikio rodiklis (-iai)	Tikslo poveikio rodiklio (-ių) reikšmės			Uždaviniai	Uždavinių rezultato rodikliai	Uždavinių rezultato rodiklių reikšmės		
		Pradinė	Tarpinė	Siekiamą			Pradinė	Tarpinė	Siekiamą
Užtikrinti prieinamas švietimo paslaugas ir sumažinti neigiamą miesto driekos poveikį aplinkai	Gyvenimo kokybės indeksas (D-švietimo paslaugos) ¹¹	0,05865 (2022)	0,0600 (2026)	0,0630 (2029)	Subalansuoti švietimo (ikimokyklinio ugdymo, bendrojo ugdymo, neformaliojo švietimo techninės kūrybos krypties) paslaugų tinklą	R – metinis konsoliduotų viešųjų paslaugų vartotojų skaičius (asm.)	0 (2023)	0 (2026)	495 988 (2029)
	Gyvenimo kokybės indeksas (F –viešoji infrastruktūra, gyvenamosios aplinkos kokybė ir saugumas) ¹²	0,5852 (2022)	0,6000 (2026)	0,6300 (2029)	Išsaugoti ir tvariai naudoti žaliąją infrastruktūrą	R – sukurtos arba atkurtos teritorijos, naudojamos ekonominei, rekreacinei ar turizmo paskirčiai (ha)	0 (2023)	10,75 (2026)	53,38 (2029)
					Suformuoti trūkstamas dviračių takų jungtis	R – dviračiams skirtos infrastruktūros metinis naudotojų skaičius (Naudotojai per metus)	0 (2023)	5000 (2026)	5000 (2029)

¹¹ Svertinis Kauno m. ir Kauno r. sav. rodiklis, proporcingai daliai Strategijos teritorijai

¹² Svertinis Kauno m. ir Kauno r. sav. rodiklis, proporcingai daliai Strategijos teritorijai

IV SKYRIUS INTEGRUOTO POŽIŪRIO APRAŠYMAS

Integruoto požiūrio, kurio laikomasi rengiant ir įgyvendinant Strategiją, aprašymas		
Strategijos atitiktis integruotą požiūrį užtikrinantiems principams	Veiksmams prisidedama prie efektyvesnio dviejų ar daugiau Lietuvos Respublikos vietos savivaldos įstatyme nustatytų savivaldybių funkcijų vykdymo	Strategijos veiksmams prisidedama prie efektyvesnio savivaldybių funkcijų, apibrėžtų Lietuvos Respublikos vietos savivaldos įstatyme ¹³ , vykdymo: Kuriant trūkstamas vietas švietimo, ugdymo ir neformaliojo ugdymo įstaigose, gerinamas šių paslaugų prieinamumas. Investicijos į švietimo infrastruktūrą leis užtikrinti švietimo ir ugdymo paslaugų teikimą arčiausiai gyvenamosios vietos (atitinka savivaldybės funkcijas švietimo ir ugdymo srityje pagal 6 straipsnio 5 ir 8 punktų nuostatas). Modernizuojant parkų, skverų ir kitų žaliųjų erdvių infrastruktūrą, planuojama įrengti apšvietimą, vaizdo stebėjimo kameras ir pan. infrastruktūrą, leisiančią padidinti saugumą šiose erdvėse (atitinka savivaldybės funkcijas saugumo priemonių įgyvendinimo srityje pagal 6 straipsnio 26 punkto nuostatas). Sutvarkius žaliasias erdves, jas bus galima lengviau prižiūrėti ir palaikyti jų kokybę erdvėse (atitinka savivaldybės funkcijas aplinkos kokybės gerinimo srityje pagal 6 straipsnio 28 punkto nuostatas). Užtikrinant dviračių takų junglumą, gyventojai skatinami naudotis tvariomis, mažiau taršiomis transporto priemonėmis, todėl gerinamos susisiekimo sąlygos ir mažinama aplinkos tarša iš mobilių taršos šaltinių (atitinka savivaldybės funkcijas susisiekimo srityje pagal 6 straipsnio 32 punktą ir aplinkos kokybės gerinimo srityje pagal 6 straipsnio 28 punktą)
	Veiksmams siekiama teigiamo esamos būklės pokyčio daugiau nei vienoje savivaldybėje.	Veiksmai įgyvendinami Kauno miesto ir Kauno rajono savivaldybių teritorijoje, siekiant aprūpinti būtinomis viešosiomis paslaugomis ir žaliaja infrastruktūra: modernizuojama ir kuriama papildoma darželių ir mokyklų infrastruktūra, kuria galės naudotis Kauno miesto ir Kauno rajono savivaldybių vaikai; kuriama STEAM centro infrastruktūra galės naudotis viso regiono

¹³ 2023-08-25 d. aktualia redakcija <https://e-seimas.lrs.lt/portal/legalAct/lt/TAD/TAIS.5884/asr>

		<p>savivaldybių vaikai; atnaujinamos ir pritaikomos lankymuisi žaliosios erdvės, kurios kompensuos miesto driekos neigiamą poveikį. Atnaujinta žaliaja infrastruktūra galės naudotis Kauno miesto ir Kauno rajono savivaldybių gyventojai; nutiesiamos trūkstamos dviračių takų atkarpos, kurios sujungs dviračių takų infrastruktūrą Kauno miesto savivaldybėje ir priemiesčiuose</p>
	<p>Veiksmai įgyvendinami taikant integruotą teritorinių investicijų metodą.</p>	<p>Pagrindines investicijas numatoma atlikti šiose srityse: 5.1 uždavinio investicijos nukreiptos į: trūkstamų vietų ikimokyklinio ir bendrojo ugdymo įstaigose sukūrimą, užtikrinant pakankamą švietimo paslaugų pasiūlą; neformaliojo švietimo įvairovės didinimą, didinant techninės kūrybos, gamtos ir ekologijos, informacinių technologijų, technologijų pakraipų programų prieinamumą; žaliosios infrastruktūros plėtrą, kompensuojant miesto driekos neigiamą poveikį ir intensyvesnę žaliųjų erdvių naudojimą. 8.1 uždavinio investicijomis Kauno m. įrengiamos trūkstamos dviračių takų jungtys. Siekiant didinti Strategijos įgyvendinimo poveikį Kauno miesto ir Kauno rajono savivaldybių gyventojams, planuojama inicijuoti ir įgyvendinti papildomus projektus ir kitas iniciatyvas, susijusias su Strategijoje apibrėžtos problemos sprendimo būdais. Šių veiklų įgyvendinimui numatoma pritraukti nacionalinių projektų finansavimo konkursų, URBACT, Interreg ir kt. finansavimo mechanizmų lėšas. Tokių sprendimų bus ieškoma tvarios miesto plėtros, darnaus judumo užtikrinimo, švietimo paslaugų kokybės ir prieinamumo gerinimo, vietos bendruomenių iniciatyvų skatinimo srityse</p>

V SKYRIUS
PARTNERIŲ DALYVAVIMAS RENGIANČIŲ IR ĮGYVENDINANČIŲ STRATEGIJĄ

Partnerių dalyvavimo rengiant ir įgyvendinant Strategiją aprašymas		
Etapas	Įtraukimo priemonės	Dalyviai
Strategijos rengimas	2024 m. gegužės 16–22 d. Strategijos projektas paskelbtas Kauno miesto ir Kauno rajono savivaldybių interneto svetainėse, sudarant sąlygas gyventojams ir partneriams teikti pastabas ir pasiūlymus	Kauno miesto ir Kauno rajono savivaldybių gyventojai ir partneriai
Strategijos įgyvendinimas	Strategijos stebėsenos tarpinių ir galutinių rezultatų viešinimas Kauno miesto ir Kauno rajono savivaldybių interneto svetainėse, sudarant sąlygas gyventojams ir partneriams teikti pastabas ir pasiūlymus. 2026 m. spalio mėn. vertinami tarpiniai rezultatai. 2030 m. vasario mėn. vertinami galutiniai rezultatai	Kauno miesto ir Kauno rajono savivaldybių gyventojai ir partneriai

PRIDEDAMA. Tvarios Kauno miesto plėtros 2024–2029 metų strategijos įgyvendinimo veiksmų planas.

TVARIO KAUNO MIESTO PLĖTROS 2024–2029 METŲ STRATEGIJOS ĮGYVENDINIMO VEIKSMŲ PLANAS

Eil. Nr.	Planuojamo veiksmo pavadinimas	Planuojamo veiksmo aprašymas	Veiksmo pobūdis (investicinis (I) arba neinvesticinis (NI))	Institucijos (įstaigos) (veiksmo vykdytojo ir partnerių) pavadinimas	Įgyvendinimo terminai (metais ir ketvirčiais)		Veiksmo finansavimo poreikis, eurai				Vertinimo rodikliai			Prisidėjimas prie kitų teritorinių strategijų įgyvendinimo
					pradžia	pabaiga	Bendras lėšų poreikis, eurai	Iš jų:			Rodiklis	Pradinė reikšmė	Reikšmė pabaigoje	
								ES fondų lėšos	Lietuvos Respublikos valstybės biudžeto bendrojo finansavimo lėšos	Savivaldybės (-ių) biudžeto (-ų) lėšos				
1	2	3	4	5	6	7	8	9	10	11	12	13	14	15
I. Strategijos tikslas														
Užtikrinti prieinamas švietimo paslaugas ir sumažinti neigiamą miesto driekio poveikį aplinkai														
I.1. Strategijos uždavinys														
<i>Subalansuoti švietimo (ikimokyklinio ugdymo, bendrojo ugdymo, neformaliojo švietimo techninės kūrybos krypties) paslaugų tinklą</i>														
1.1.1.	Ikimokyklinio ugdymo paslaugų prieinamumo didinimas, modernizuojant Kauno Tirkiliškų mokyklos - darželio pastatą	Numatoma atlikti Kauno Tirkiliškų mokyklos-darželio pastato (Dvarų g. 49, Kauno m.) rekonstrukciją. Darbų atlikimo metu planuojama pastatyti vieno aukšto priestatą, naujas patalpas aprūpinti būtina įranga, baldais ir priemonėmis, sutvarkyti aplinką. Įrengiamas priestatas atitiks A++ energinio efektyvumo klasę. Pastačius priestatą, bus sudarytos sąlygos įrengti papildomas darželio grupes, kurias galės lankyti 160 vaikų	I	Kauno m. sav.	2025 m. I ketv.	2027 m. IV ketv.	6 666 100,00	5 666 185,00		999 915,00	P - Integruoti teritorinio vystymo projektai (projektai)	0	1	
											P - Naujų ar rekonstruotų pastatų, kurių pirminės energijos paklausa yra bent 20 % mažesnė nei reikalauja energijos beveik nevirtojantis pastatas, plotas (kv.m.)	0	2354	
											R - Metinis konsoliduotų viešųjų paslaugų vartotojų skaičius (asm.)	0	30000	
1.1.2.	Bendrojo ugdymo paslaugų prieinamumo didinimas, modernizuojant	Numatoma atlikti Kauno Tirkiliškų mokyklos-darželio pastato (M. Yčo g. 2, Kauno m.) rekonstrukciją. Darbų atlikimo metu planuojama pastatyti vieno aukšto priestatą, naujas patalpas aprūpinti būtina įranga, baldais ir priemonėmis, sutvarkyti aplinką. Įrengiamas priestatas atitiks A++ energinio efektyvumo klasę.	I	Kauno m. sav.	2025 m. I ketv.	2027 m. IV ketv.	8 868 160,00	7 537 936,00		1 330 224,00	P - Integruoti teritorinio vystymo projektai (projektai)	0	1	

	Kauno Tirkiliškių mokyklos - darželio pastatą	Pastačius priestatą, bus sudarytos sąlygos įrengti papildomas bendrojo lavinimo klases, kurias galės lankyti 132 vaikai									P - Naujų ar rekonstruotų pastatų, kurių pirminės energijos paklausa yra bent 20 % mažesnė nei reikalauja energijos beveik nevirtojantis pastatas, plotas (kv.m.)	0	2040	
											R - Metinis konsoliduotų viešųjų paslaugų vartotojų skaičius (asm.)	0	17325	
1.1.3.	Bendrojo ugdymo paslaugų prieinamumo didinimas, modernizuojant Prezidento Valdo Adamkaus gimnazijos pastatą	Numatoma atlikti Prezidento Valdo Adamkaus gimnazijos pastato (Šeštokų g. 30, Kauno m.) rekonstrukciją. Darbų metu planuojama padidinti pastato plotą statant naujas erdves ant jau esamų pamatų ir sienų konstrukcijų; pastatyti priestatą sporto salei, valgyklai, įrengti būtinus teorinio ir praktinio mokymo kabinetus, o naująsias patalpas aprūpinti būtina įranga, baldais ir priemonėmis. Taip pat planuojama įrengti sporto ir rekreacines lauko erdves, sutvarkyti aplinką. Įrengiamas priestatas atitiks A++ energinio efektyvumo klasę. Išplėstus pastato pajėgumus, atsiras galimybė komplektuoti visas pradinio ugdymo klases (apie 528 mokinių)	I	Kauno m. sav.	2025 m. II ketv.	2027 m. I ketv.	11 235 000,00	9 549 750,00		1 685 250,00	P - Integruoti teritorinio vystymo projektai (projektai)	0	1	
											P - Naujų ar rekonstruotų pastatų, kurių pirminės energijos paklausa yra bent 20 % mažesnė nei reikalauja energijos beveik nevirtojantis pastatas, plotas (kv.m.)	0	4300	
											R - Metinis konsoliduotų viešųjų paslaugų vartotojų skaičius (asm.)	0	69300	
1.1.4.	Kauno Vijųų progimnazijos pastato statyba, didinant bendrojo ugdymo paslaugų prieinamumą	Kauno Vijųų progimnazijai žemės sklype, adresu Vijųų g. 78, Kauno m., projektuojamas vieno arba dviejų korpusų trijų aukštų A++ energetinio efektyvumo klasės pastatas, kurio bendrasis plotas – apie 8000 m2. Pastato viduje įrengiamos mokymo klasės, universali sporto salė ir kt. būtinos patalpos. Sklype planuojami sporto aikštynai, automobilių stovėjimo aikštelė, rekreacinė mokyklos erdvė. Mokyklos patalpos aprūpinimas būtina įranga, baldais ir priemonėmis. Įgyvendinant tvarumo principus, numatytas saulės elektrinių modulių įrengimas, šildymas iš atsinaujinančių energijos šaltinių. Įgyvendinus veiksma, bus sudaryta galimybė komplektuoti pradinio / pagrindinio ugdymo klases (600 mokinių)	I	Kauno m. sav.	2025 m. I ketv.	2027 m. IV ketv.	14 445 000,00	12 278 250,00		2 166 750,00	P - Integruoti teritorinio vystymo projektai (projektai)	0	1	
											P - Naujų ar rekonstruotų pastatų, kurių pirminės energijos paklausa yra bent 20 % mažesnė nei reikalauja energijos beveik nevirtojantis pastatas, plotas (kv.m.)	0	8000	
											R - Metinis konsoliduotų viešųjų paslaugų vartotojų skaičius (asm.)	0	78750	
1.1.5.	Kauno Vijųų lopšelio-darželio statyba, didinant ikimokyklinio	Kauno Vijųų lopšeliui-darželiui žemės sklype Vijųų g. 78, Kauno m., statomas A++ energetinio efektyvumo klasės pastatas, kurio bendrasis plotas – apie 4000 m2. Darželio patalpos aprūpinamos būtina įranga, baldais ir priemonėmis. Įgyvendinus veiksma, bus	I	Kauno m. sav.	2025 m. I ketv.	2027 m. IV ketv.	7 523 134,69	6 394 664,49		1 128 470,20	P - Integruoti teritorinio vystymo projektai (projektai)	0	1	

	ugdymo paslaugų prieinamumą	sudaryta galimybė komplektuoti 14 ikimokyklinio / priešmokyklinio ugdymo grupių (apie 280 vaikų)									P - Naujų ar rekonstruotų pastatų, kurių pirminės energijos paklausa yra bent 20 % mažesnė nei reikalauja energijos beveik nevirtojantis pastatas, plotas (kv.m.)	0	4000	
											R - Metinis konsoliduotų viešųjų paslaugų vartotojų skaičius (asm.)	0	52500	
1.1.6.	Kauno Vaišvydavos mokyklos ir darželio plėtra, užtikrinant didesnę švietimo ir ugdymo paslaugų prieinamumą	Numatoma atlikti Kauno Vaišvydavos mokyklos ir darželio pastato (Vaišvydavos g. 28, Kauno m.) rekonstrukciją, formuojant naujas ikimokyklinio ugdymo grupes (išplėsti darželio pajėgumus iki 214 vietų) ir sukurti kokybiškas mokymosi sąlygas mokyklos mokiniams. Statomas trijų aukštų priestatas (apjungiantis esamą pastatą), kuriame įrengiamas darželis (šešių grupių), valgykla, ugdymo ir mokymo kabinetai, aktų salė, STEAM patalpos, biblioteka /informacinis centras, kitos patalpos. Naujosios patalpos aprūpinamos būtina įranga, baldais ir priemonėmis. Taip pat planuojama sutvarkyti priestato aplinką	I	Kauno m. sav.	2025 m. I ketv.	2027 m. IV ketv.	12 840 000,00	10 914 000,00		1 926 000,00	P - Integruoti teritorinio vystymo projektai (projektai)	0	1	
											P - Naujų ar rekonstruotų pastatų, kurių pirminės energijos paklausa yra bent 20 % mažesnė nei reikalauja energijos beveik nevirtojantis pastatas, plotas (kv.m.)	0	4300	
											R - Metinis konsoliduotų viešųjų paslaugų vartotojų skaičius (asm.)	0	58125	
1.1.7.	STEAM neformalioji ugdymo centro įrengimas, užtikrinant švietimo paslaugų prieinamumą	Numatoma atlikti Kauno moksleivių techninės kūrybos centro pastato (V. Krėvės g. 63, Kauno m.) rekonstrukciją ir šiose patalpose įrengti STEAM centrą. Šiame centre būtų vykdomas tęstinis nuoseklus neformalus ir formalųjį papildantis švietimas. Numatomos veiklos: - pastato rekonstrukcija (pasiekiant A++ energinio efektyvumo klasę), perplanuojant ir pritaikant veiklas įvairioms STEAM ugdymo veikloms (laboratorijos, būrelių patalpos, edukacinės erdvės ir kt.); - centro aprūpinimas būtina technika, įranga, baldais ir priemonėmis; - aplinkos sutvarkymas.	I	Kauno m. sav.	2025 m. III ketv.	2028 m. II ketv.	8 025 000,00	4 281 824,51		3 743 175,49	P - Integruoti teritorinio vystymo projektai (projektai)	0	1	
											P - Naujų ar rekonstruotų pastatų, kurių pirminės energijos paklausa yra bent 20 % mažesnė nei reikalauja energijos beveik nevirtojantis pastatas, plotas (kv.m.)	0	2300	
											R - Metinis konsoliduotų viešųjų paslaugų vartotojų skaičius (asm.)	0	11250	
1.1.8.	Bendrojo ugdymo paslaugų prieinamumo didinimas,	Numatoma atlikti Kauno r. Raudondvario gimnazijos pastato (Atgimimo g. 1, Raudondvario k., Kauno r.) rekonstrukciją. Planuojamos pagrindinės veiklos: - esamame gimnazijos pastate įrengiamos trūkstamos ugdymo	I	Kauno r. sav.	2025 m. II ketv.	2027 m. IV ketv.	12 000 000,00	10 200 000,00		1 800 000,00	P - Integruoti teritorinio vystymo projektai (projektai)	0	1	

	modernizuojant Kauno r. Raudondvario gimnazijos pastatą	patalpos - mokymo kabinetai (15 vnt.); - mokykla aprūpinama būtina technika, įranga, baldais ir priemonėmis; - sutvarkoma aplinka. Įgyvendinus veiksmą, bus sudarytos sąlygos įrengti 15 klasių, kuriose mokysis 450 vaikų									R - Metinis konsoliduotų viešųjų paslaugų vartotojų skaičius (asm.)	0	59063	
1.1.9.	Bendrojo lavinimo mokyklos Domeikavoje statyba, didinant bendrojo ugdymo paslaugų prieinamumą	Zemės sklype Vyturio g. 1, Domeikavos k., Kauno r., numatoma pastatyti bendrojo lavinimo mokyklos pastatą. Planuojamos pagrindinės veiklos: - pastato statyba, įrengiant būtinas patalpas: mokymo kabinetus (20 klasių po 24 mokinius), neformaliojo ugdymo erdves, specialistų kabinetus ir kt.; - mokykla aprūpinama būtina technika, įranga, baldais ir priemonėmis; - sutvarkoma aplinka. Sukūrus šią infrastruktūrą, bus sudarytos sąlygos užtikrinti bendrojo ugdymo paslaugas 480 vaikų	I	Kauno r. sav.	2025 m. II ketv.	2027 m. IV ketv.	5 000 000,00	4 250 000,00		750 000,00	P - Integruoti teritorinio vystymo projektai (projektai)	0	1	
											P - Naujų ar rekonstruotų pastatų, kurių pirminės energijos paklausa yra bent 20 % mažesnė nei reikalauja energijos beveik nevirtojantis pastatas, plotas (kv.m.)	0	2230	
											R - Metinis konsoliduotų viešųjų paslaugų vartotojų skaičius (asm.)	0	63000	
1.1.10.	Bendrojo ugdymo paslaugų prieinamumo didinimas, modernizuojant Užliedžių daugiafunkcio centro infrastruktūrą	Numatoma pastatyti priestatą prie Užliedžių daugiafunkcio centro (Ledos g. 2B, Užliedžių k., Kauno r.). Planuojamos pagrindinės veiklos: - prie esamo Užliedžių mokyklos-daugiafunkcio centro pastato statomas priestatas, įrengiant trūkstamas patalpas: mokymo kabinetus (14-15 vnt.), neformaliojo ugdymo erdves (sporto salė, STEAM laboratorija), specialistų kabinetus ir kt.; - mokykla aprūpinama būtina technika, įranga, baldais ir priemonėmis; - sutvarkoma aplinka. Sukūrus šią infrastruktūrą, bus sudarytos sąlygos užtikrinti bendrojo ugdymo paslaugas 500 vaikų	I	Kauno r. sav.	2025 m. IV ketv.	2027 m. IV ketv.	6 000 000,00	5 100 000,00		900 000,00	P - Integruoti teritorinio vystymo projektai (projektai)	0	1	
											P - Naujų ar rekonstruotų pastatų, kurių pirminės energijos paklausa yra bent 20 % mažesnė nei reikalauja energijos beveik nevirtojantis pastatas, plotas (kv.m.)	0	3900	
											R - Metinis konsoliduotų viešųjų paslaugų vartotojų skaičius (asm.)	0	65625	
...														
1.2. Strategijos uždavinys														
Išsaugoti ir tvariai naudoti žaląja infrastruktūrą														
1.2.1.	Kauno m. urbanizuotų teritorijų atgaivinimas ir žalimas: Kovo 11-osios parko (Gričiupio sen.) atnaujinimas	Numatoma modernizuoti Kovo 11-osios parką (Kauno m.). Pagrindinės veiklos: parko teritorijos sutvarkymas, įrengiant šiuolaikiškas kokybiškas erdves. Medžiai bus išsaugoti, pasėta nauja žolė, įrengti gėlynai, nauji takai ir vaikų žaidimo aikštelės, apšvietimas, tualetai. Atnaujinus parko infrastruktūrą, didinamas aplinkos atsparumas neigiamiems klimato kaitos padariniams, užtikrinama aukštesnė žaliųjų plotų kokybė, atgaivinama urbanizuota teritorija	I	Kauno m. sav.	2025 m. I ketv.	2026 m. I ketv.	3 424 000,00	2 910 400,00		513 600,00	P - Atviros erdvės, sukurtos arba atkurtos miestų teritorijose (kv. m)	0	22976,9	
											P - Integruoti teritorinio vystymo projektai (projektai)	0	1	

											R - Sukurtos arba atkurto teritorijos, naudojamos ekonominei, rekreacinei ar turizmo paskirčiai (ha)	0	2,29	
1.2.2.	Kauno m. urbanizuotų teritorijų atgaivinimas ir žalinimas: Liepų alėjos (Aleksoto sen.) atnaujinimas ir pritaikymas daugiataksiui naudojimui	Planuojama atgaivinti tankiau apgyvendintas urbanizuotas Kauno m. teritorijas, modernizuojant Liepų alėją tarp Vyčio Kryžiaus g. ir Garliavos pl., paverčiant ją skveru. Čia siekiama įrengti kokybišką ekologišką, edukacinę, bendruomeninę erdvę. Bus sutvarkytas ir apodintas sodas su įvairiais medžiais ir gėlėmis. Išvalytas ir apodintas tvenkinys. Bus įrengtas takas tarp liepų, apšvietimas, tualetai.	I	Kauno m. sav.	2025 m. II ketv.	2027 m. II ketv.	1 926 000,00	1 637 100,00		288 900,00	P - Atviros erdvės, sukurtos arba atkurto miestų teritorijose (kv. m)	0	33000	
											P - Integruoti teritorinio vystymo projektai (projektai)	0	1	
											R - Sukurtos arba atkurto teritorijos, naudojamos ekonominei, rekreacinei ar turizmo paskirčiai (ha)	0	3,3	
1.2.3.	Kauno m. urbanizuotų teritorijų atgaivinimas ir žalinimas: Naugardiškių parko (Aleksoto sen.) modernizavimas	Planuojama atkurti žaliąsias erdves tankiau apgyvendintose urbanizuotose Kauno m. teritorijose, modernizuojant Naugardiškių parką tarp Mokolų ir Aukštazio gatvių. Veiksmo įgyvendinimo metu planuojama įrengti plaukiojantį fontaną, pakylą (estrada), sporto ir vaikų žaidimų aikštynus, pėsčiųjų ir dviračių takus, nuotekų tinklus, sumontuoti suolus, šiuokšliadėzes, kepsnines, dviračių stovus, viešuosius tualetus, kitą lankymui reikalingą infrastruktūrą, įvesti želdinius.	I	Kauno m. sav.	2025 m. I ketv.	2026 m. I ketv.	1 605 000,00	1 364 250,00		240 750,00	P - Atviros erdvės, sukurtos arba atkurto miestų teritorijose (kv. m)	0	26019	
											P - Integruoti teritorinio vystymo projektai (projektai)	0	1	
											R - Sukurtos arba atkurto teritorijos, naudojamos ekonominei, rekreacinei ar turizmo paskirčiai (ha)	0	2,6	
1.2.4.	Kauno m. urbanizuotų teritorijų atgaivinimas ir žalinimas: Naujakurių skvero (Aleksoto sen.) modernizavimas	Planuojama gausinti žaliąsias erdves tankiau apgyvendintose urbanizuotose Kauno m. teritorijose, modernizuojant Naujakurių skverą (Naujakurių g. 78B, Kauno m.). Esamų išmintų takelių pagrindu planuojama įrengti takus, pusinę krepšinio aikštelę, vaikų žaidimų aikšteles, treniruoklius, gėlynus. Taip pat bus pasėta žolė, įrengtas apšvietimas, wc. Skvere planuojama įrengti kokybišką erdvę šeimoms su įvairaus amžiaus vaikais ir pritaikyti poilsio, pramogų ir rekreacijos, laisvalaikio poreikiams	I	Kauno m. sav.	2025 m. I ketv.	2026 m. I ketv.	1 391 000,00	1 182 350,00		208 650,00	P - Atviros erdvės, sukurtos arba atkurto miestų teritorijose (kv. m)	0	31000	
											P - Integruoti teritorinio vystymo projektai (projektai)	0	1	
											R - Sukurtos arba atkurto teritorijos, naudojamos ekonominei, rekreacinei ar turizmo paskirčiai (ha)	0	3,1	
1.2.5.	Kauno m. urbanizuotų teritorijų atgaivinimas ir žalinimas: Vijųų skvero (Šilainių sen.) modernizavimas	Planuojama atkurti kokybiškas žaliąsias erdves tankiau apgyvendintose urbanizuotose Kauno m. teritorijose, modernizuojant Vijųų skverą. Bus sodinami medžiai, pasėta žolė; įrengta BMX trasa, vaikų žaidimų aikštelės, treniruokliai, pavėsinės, pusinė krepšinio aikštelė, apšvietimas, wc ir kita reikalinga infrastruktūra.	I	Kauno m. sav.	2025 m. II ketv.	2027 m. IV ketv.	1 605 000,00	1 364 250,00		240 750,00	P - Atviros erdvės, sukurtos arba atkurto miestų teritorijose (kv. m)	0	17543	
											P - Integruoti teritorinio vystymo projektai (projektai)	0	1	

											R - Sukurtos arba atkurtos teritorijos, naudojamos ekonominei, rekreacinei ar turizmo paskirčiai (ha)	0	1,75	
1.2.6.	Kauno m. urbanizuotų teritorijų atgaivinimas ir žalinimas: Vaisvydavos parko (Panemunės sen.) modernizavimas	Planuojama užtikrinti žaliųjų erdvių tankiau apgyvendintose urbanizuotose Kauno m. teritorijose kokybę, modernizuojant Vaisvydavos parką. Veiksmu planuojama sukurti laisvalaikui, poilsio ir rekreacijai tinkamą vietą Panemunės seniūnijos Vaisvydavos mikrorajono gyventojams, užtikrinant trūkstantis jungtis su Vaisvydavos karjeru ir gyvenamųjų namų kvartalais. Planuojamos pagrindinės veiklos: - esamų želdinių sutvarkymas - priegių prie vandens įrengimas - pėsčiųjų, dviračių takų tinklo įrengimas - kraštovaizdžio apžvalgos vietų įrengimas - mažosios architektūros įrengimas (suolukai, dviračių stovai ir kt.)	I	Kauno m. sav.	2025 m. II kv.	2027 m. IV kv.	2 354 000,00	2 000 900,00		353 100,00	P - Atviros erdvės, sukurtos arba atkurto miestų teritorijose (kv. m)	0	287534	
											P - Integruoti teritorinio vystymo projektai (projektai)	0	1	
											R - Sukurtos arba atkurto teritorijos, naudojamos ekonominei, rekreacinei ar turizmo paskirčiai (ha)	0	28,75	
1.2.7.	Kauno r. urbanizuotų teritorijų atgaivinimas ir žalinimas: Giraitės k. parko įrengimas	Planuojama užtikrinti žaliųjų erdvių tankiau apgyvendintose urbanizuotose Kauno r. teritorijose kokybę ir gausinti žaliąsias erdves, modernizuojant Akacijų parką (Akacijų g. 1A, Giraitės k., Kauno r.). Planuojamos pagrindinės veiklos: - esamų želdynų sutvarkymas ir tankinimas (naujų želdinių įrengimas); - pėsčiųjų takų tinklo modernizavimas (aplink aikštes, teritorijos priegiose ir link pėsčiųjų tilto), sklypo teritorijos atvėrimas nuo Plento g. ir Akacijų g. / Plento g. sankryžos; - planuojama įrengti sporto aikštes, vaikų žaidimo zoną, įrengti kitą mažąją architektūrą (šiukšliadėžės, stovai ir kt.); - sanitarinių-higieninių mazgų įrengimas, apšvietimo įrengimas; - parko priegių sutvarkymas: automobilių stovėjimo aikštelės su elektromobilių įkrovimo prieiga įrengimas	I	Kauno r. sav.	2025 m. II kv.	2027 m. IV kv.	3 000 000,00	2 550 000,00		450 000,00	P - Atviros erdvės, sukurtos arba atkurto miestų teritorijose (kv. m)	0	19500	
											P - Integruoti teritorinio vystymo projektai (projektai)	0	1	
											R - Sukurtos arba atkurto teritorijos, naudojamos ekonominei, rekreacinei ar turizmo paskirčiai (ha)	0	1,95	
1.2.8.	Kauno r. urbanizuotų teritorijų atgaivinimas ir žalinimas: parko įrengimas Domeikavoje	Planuojama užtikrinti darną tarp žaliųjų erdvių ir bendruomenės poreikių tankiau apgyvendintose urbanizuotose Kauno r. teritorijose kokybę, modernizuojant Domeikavos parką (adresas Neries g. 2, Domeikavos k., Kauno r.). Parko teritorija atnaujinama, įrengiant 4 naujas kokybiškas erdves: - aktyvaus laisvalaikio zona su sporto aiktelėmis; - vaikų zona, kurioje įrengta vaikų žaidimo aikštelė su įvairiais žaidimo kompleksais; - amfiteatras su sėdimomis vietomis ir scena su stogu / stogine; - pasyvaus laisvalaikio zona;	I	Kauno r. sav.	2025 m. IV kv.	2027 m. IV kv.	2 000 000,00	1 700 000,00		300 000,00	P - Atviros erdvės, sukurtos arba atkurto miestų teritorijose (kv. m)	0	56000	
											P - Integruoti teritorinio vystymo projektai (projektai)	0	1	
											R - Sukurtos arba atkurto teritorijos, naudojamos ekonominei, rekreacinei ar turizmo paskirčiai (ha)	0	5,6	
1.2.9.	Kauno r. urbanizuotų teritorijų atgaivinimas ir žalinimas: Obelynės sodybos parko modernizavimas	Planuojama užtikrinti darną tarp žaliųjų erdvių ir bendruomenės poreikių tankiau apgyvendintose urbanizuotose Kauno r. teritorijose kokybę, modernizuojant Obelynės sodybos parką (Obelynės g. 8, Akademijos mstl., Kauno r.). Planuojamos pagrindinės veiklos: - esamų želdynų sutvarkymas ir tankinimas (naujų želdinių įrengimas); - pėsčiųjų ir dviračių takų tinklo modernizavimas.	I	Kauno r. sav.	2025 m. IV kv.	2027 m. IV kv.	265 147,06	225 375,00		39 772,06	P - Atviros erdvės, sukurtos arba atkurto miestų teritorijose (kv. m)	0	40400	
											P - Integruoti teritorinio vystymo projektai (projektai)	0	1	

		Planuojama įrengti infrastruktūra: apžvalgos aikštelės, stoginės, apšvietimas, mažoji architektūra. Sutvarkomos parko prieigos: automobilių stovėjimo aikštelė										R - Sukurtos arba atkurtos teritorijos, naudojamos ekonominei, rekreacinei ar turizmo paskirčiai (ha)	0	4,04	
1.3. Strategijos uždavinys															
Suformuoti trūkstamas dviračių takų jungtis															
1.3.1.	Padidinti viešųjų paslaugų ir objektų prieinamumą darnaus judumo priemonėmis, įrengiant (išplečiant) Baltų pr. pėsčiųjų ir dviračių taką	Veiksma įgyvendinimo metu planuojama įrengti kokybišką kasdieniam susisiekimui skirtą pėsčiųjų ir dviračių taką Baltų pr., kuris Šilainių seniūniją sujungtų su kita miesto pėstiesiems ir dviratiniams skirta infrastruktūra, magistralinių takų sistema. Įrengiant Baltų pr. atkarpą nuo Žemaičių pl. iki Baltijos g., būtų padidintas Prūsų parko ir Vijųkų skvero prieinamumas (šios strategijos 1.2.4 ir 1.2.5 veiksmai)	1	Kauno m. sav.	2024 m. III ketv.	2027 m. II ketv.	1 800 000,00	1 530 000,00			270 000,00	P - Dviračiams skirta infrastruktūra, kuriai suteikta parama (km)	0	1,4	Veiksmas finansuojamas 8.1 prioriteto lėšomis
												R - Dviračiams skirtos infrastruktūros metinis naudotojų skaičius (Naudotojai per metus)	0	30000	
1.3.2.	Padidinti viešųjų paslaugų ir objektų prieinamumą darnaus judumo priemonėmis, įrengiant (išplečiant) Baltijos g. pėsčiųjų ir dviračių taką	Veiksma įgyvendinimo metu planuojama įrengti kokybišką kasdieniam susisiekimui skirtą pėsčiųjų ir dviračių taką Baltijos g., kuris sužiedintų Baltų pr. pėsčiųjų ir dviračių taką, tokius būdų Šilainių seniūniją sujungiant su kita miesto pėstiesiems ir dviratiniams skirta infrastruktūra, magistralinių takų sistema. Įrengiant Baltijos g. atkarpą nuo Žemaičių pl. iki Baltijos g., būtų padidintas Prūsų parko ir Vijųkų skvero prieinamumas (šios strategijos 1.2.4 ir 1.2.5 veiksmai)	1	Kauno m. sav.	2024 m. III ketv.	2027 m. II ketv.	1 800 000,00	1 530 000,00			270 000,00	P - Dviračiams skirta infrastruktūra, kuriai suteikta parama (km)	0	2,1	Veiksmas finansuojamas 8.1 prioriteto lėšomis
												R - Dviračiams skirtos infrastruktūros metinis naudotojų skaičius (Naudotojai per metus)	0	30000	
1.3.3.	Padidinti viešųjų paslaugų ir objektų prieinamumą darnaus judumo priemonėmis, įrengiant (išplečiant) Chemijos g. pėsčiųjų ir dviračių taką	Veiksma įgyvendinimo metu planuojama įrengti kokybišką kasdieniam susisiekimui skirtą pėsčiųjų ir dviračių taką Chemijos g., kuris sužiedintų Gričiupio seniūnijos takus (palei Nemuną), dubliuojant Baršausko / Kalantos g. įrengtą taką kitoje geležinkelio puseje), tokiu būdu sujungiant Gričiupio seniūniją su kita miesto pėstiesiems ir dviratiniams skirta infrastruktūra, magistralinių takų sistema. Įrengiant Chemijos g. atkarpą nuo Pramonės pr. iki Ateities pl., būtų padidintas Kovo 11-osios parko prieinamumas (šios strategijos 1.2.1 veiksmas)	1	Kauno m. sav.	2024 m. III ketv.	2027 m. II ketv.	1 200 000,00	1 020 000,00			180 000,00	P - Dviračiams skirta infrastruktūra, kuriai suteikta parama (km)	0	1,4	Veiksmas finansuojamas 8.1 prioriteto lėšomis
												R - Dviračiams skirtos infrastruktūros metinis naudotojų skaičius (Naudotojai per metus)	0	20000	
1.3.4.	Užtikrinti judumą Kauno mieste, sujungiant Centrą su kitomis miesto dalimi per dviračių ir pėsčiųjų tilto iš Nemuno salos į Aleksotą statybą	Pastatyti dviračių ir pėsčiųjų tiltą jungiantį Aleksoto seniūniją ir Nemuno salą. Šis tiltas bus magistralinė dviratiniams ir pėstiesiems skirta ašis, sujungiant abu Kauno m. krantus per Nemuno upę. Tiltas leis padidinti visų strategijoje numatytų veiksnių objektų pasiekiamumą, gerinant darnaus judumo sąlygas tiek miesto, tiek priemiesčio gyventojams	1	Kauno m. sav.	2024 m. IV ketv.	2027 m. II ketv.	14 884 098,40	8 034 683,00			6 849 415,40	P - Dviračiams skirta infrastruktūra, kuriai suteikta parama (km)	0	0,29	Veiksmas finansuojamas 8.1 prioriteto lėšomis
												R - Dviračiams skirtos infrastruktūros metinis naudotojų skaičius (Naudotojai per metus)	0	40000	

Rodikliai	Pradinė reikšmė	Iki 2026 m. pabaigos	2027-2029 m.	Bendras
R - Metinis konsoliduotų viešųjų paslaugų vartotojų skaičius (asm.)	0	0	416813	416813
R - Sukurtos arba atkurtos teritorijos, naudojamos ekonominei, rekreacinei ar turizmo paskirčiai (ha)	0	8,65	42,63	51,28
R - Dviračiams skirtos infrastruktūros metinis naudotojų skaičius (Naudotojai per metus)	0	0	120000	120000

